

# FISCHELNER WOCHEN

Mitteilungen und Neues aus

Fischeln, Königshof, Stahldorf,

Donksiedlung, Oberend, Bösinghoven  
Osterath und Strümp in div. Auslagen

Für die Woche vom 27. April bis 3. Mai 2024

Nr. 17

## Krefeld im Rennfieber: Erleben Sie das 46. Radrennen „Rund in Fischeln“

Ein Highlight im NRW-Radsportkalender: Für den 28. April lädt der RV Staubwolke 09 zum 46. Mal zum traditionsreichen Radrennen „Rund in Fischeln“ ein. Mit elf packenden Rennen, die von ambitionierten Schülern bis zu erfahrenen Amateurrennfahrern reichen, steht den Teilnehmern und Zuschauern ein Tag voller Nervenkitzel und sportlicher Höchstleistungen bevor.

Dieses traditionsreiche Event lockt Jahr für Jahr Radsportbegeisterte aus der ganzen Region an und verspricht auch in diesem Jahr eine unvergessliche Atmosphäre und mitreißende Wettkämpfe. „Wir freuen uns sehr, dass wir erneut ein Kräfte messen für Radsportler in Krefeld anbieten können. Wir laden die aktiven Radsportler herzlich ein, dabei zu sein und freuen uns über möglichst viele Zuschauer“, sagt Vereinsvorsitzender Markus Besch.

Auf einem winkligen Rundkurs mit sieben Ecken und einer Länge von ca. 1,35 km im Stadtteil Fischeln können die Sportler zeigen, was in ihnen steckt. Je nach Leistungsstufe werden entsprechend viele Runden gefahren. So reicht die Rennstrecke von 12,6 km (Schüler U 11) bis 75,6 km (KT und Elite-Amateure). Anmeldung ist ab sofort möglich unter [staubwolke-fischeln.de/rund-in-fischeln](http://staubwolke-fischeln.de/rund-in-fischeln)

Fiebern Sie mit uns und bringen Sie mit Ihrem Applaus die Fahrer mit ins Ziel. Die Siegerehrung findet jeweils kurz nach den Rennen im Start- / Zielbereich statt.

Eine Besonderheit ist das Fette-Reifen-Rennen (12 Uhr) für Kinder der Jahrgänge 2011-17. Rennräder sind bei diesem Rennen nicht erlaubt, um Neugierigen eine Chance zu bieten. Die Reifen müssen daher mindestens 30 mm breit sein. Natürlich müssen die Räder verkehrstüchtig sein und die Kinder müssen einen Helm tragen. Mehr braucht es nicht, es geht hier nur um den Spaß. Der Start erfolgt in zwei Altersklassen: 6 bis 8 und 9 bis 12 Jahre. Anmeldungen dafür sind direkt vor dem Rennen im Start-/Zielbereich an der Hafelsstraße 64 in Fischeln möglich.

Und da Sport hungrig macht – selbst das Zuschauen –, ist für Verpflegung gesorgt. Im Start-/Zielbereich auf der Hafelsstraße gibt es Erbsensuppe, Grillwurst und Kuchen sowie ausreichend Getränke.

Um solch einen Renntag zu organisieren, sind viele Hände nötig: 90 Vereinsmitglieder helfen bei Aufbau und Durchführung des Rennens, zahlreiche Sponsoren leisten finanzielle Unterstützung. Markus



Am Sonntag startet das 46. Radrennen in Fischeln. Auch Fahrer/innen aus dem Allgäu haben sich angemeldet.  
Foto: RV

Besch: „Ich möchte allen, die uns helfen, ausdrücklich danken. Solch ein Renntag ist nur durch viele Unterstützer und Freunde möglich. Und die größte Belohnung für uns alle ist es, am Renntag zahlreiche Sportler und Besucher zu begrüßen.“

### Die Strecke:

Hafelsstraße – Bessemerstraße – Philipp-Reis-Straße – Wilhelmstraße – An der Hufschmiede – Kimplerstraße – Hafelsstraße. Umkleidemöglichkeit besteht in der Turnhalle (Von-Ketteler-Straße)

### Ausgetragen werden folgende Rennklassen:

- Masters 2.3, Junioren U 19 (9.30 Uhr)
- Jugend männlich U17, Elite FT und Elite Frauen (10.45 Uhr)
- Fette-Reifen-Rennen (12 Uhr)
- Amateure (12.30 Uhr)
- Schüler U 15 (14.05 Uhr)
- Schüler U 13, Schüler U 11 (14.45 Uhr)
- Hobby (15.20 Uhr)
- CT und Elite-Amateur (16.10 Uhr)



**KEIN MAKLER  
WIE JEDER ANDERE**

**WWW.KOCK-IMMO.DE**

**KLAUS  
KOCK**

**IMMOBILIEN**

**EHRlichkeit &  
TRANSPARENZ  
PERSÖNLICHE PRÄSENZ  
VERMARKTUNG  
FULL SERVICE**

02151 - 624 65 25  
[info@kock-immo.de](mailto:info@kock-immo.de)

mehr  
im Web!



**KÖNIGSHOF**  
IMMOBILIEN GMBH  
Verlässlich erfolgreich.

Reihenendhaus mit viel Potenzial am Fischelner Stadtpark

4 ZKDB, Gäste-WC  
Grdst. 419 m<sup>2</sup>, Wfl. 100 m<sup>2</sup>  
B 289 kWh, Bj. 1969, Gas  
Kaufpreis: 315.000 €  
Courtage: 3,57 % inkl. MwSt.



KÖNIGSHOF IMMOBILIEN GMBH | Tel. 02151 39 16 66 | www.koenigshof.com

2000258-026



Die neu formierte Tanzgarde der KG Fidele Ströpp bei ihrem ersten Training in der neuen Sporthalle. Betreuerinnen Tanja (l.) und Kathy (2.v.l.) mit Trainerin Dana (3. v. r.).  
Foto: HEH

## KG Fidele Ströpp: Tanzgarde startet durch

### Neuzugänge und größere Trainingshalle

Nach vier Neuzugängen ist die Tanzgarde der KG Fidele Ströpp mittlerweile so stark geworden, dass der bisherige Übungsraum einfach aus allen Nähten platzte. Jetzt hat die Garde in der Sporthalle der Geschwister-Scholl-Schule einen neuen, passenden Trainingsraum gefunden. Trainerin Dana Friedrich freut sich: „Die Kids haben die neue Halle im Sturm erobert und fühlen sich endlich angekommen.“ Zur Zeit tanzen dort Kinder von 7 bis zu 13 Jahren. Die Neuzugänge hatten erst kürzlich ein Probetraining absolviert und waren sofort Feuer und Flamme, bei der Ströpp-

Tanzgarde mitzutanzten. Intern hatte die Gesellschaft beschlossen, sich für die Zukunft auf eine einzige Formation zu konzentrieren.

Der aktuelle Schwerpunkt liegt auf dem klassischen Gardetanz. Die Trainerin ist aber optimistisch: „Auf lange Sicht werden wir natürlich auch Show-Tänze einstudieren.“ Dafür wird einmal pro Woche für eineinhalb Stunden fleißig trainiert. Unterstützt wird Dana von den Betreuerinnen Kathy und Tanja. Und wenn es in der Session richtig los geht, dann kommt noch Standardträger Michael dazu. HEH

## Jahreshauptversammlung der GKG Uzvögel

### Neu formierter Vorstand als Trio

Am Anfang der Jahreshauptversammlung (JHV) der Großen Karnevals Gesellschaft (GKG) Uzvögel stand zur Klärung an, am bisherigen Vorstands-System festzuhalten oder ein neues Vorstandsteam mit drei Vorsitzenden zu wählen, die zukünftig in einem Rotationsverfahren erneut zu bestätigen sind. Eine klare Mehrheit entschied sich für die Trio-Version. Aus dieser Wahl gingen Markus Rautenberg für drei, Renate Kupke für zwei und Heike Zütphen für ein Jahr als neue Vorstandsmitglieder hervor. Mit Michael Thürnau als Präsident und Patrick Küppers als Schatzmeister ist die Führungsetage der GKG komplett.

Zwei bis drei Beisitzer werden zu einem späteren Zeitpunkt benannt. Insgesamt konnten die Uzvögel auf eine erfolgreiche Session zurückblicken. Für besondere Highlights sorgte der Erfolg der kooptierten ‚Tanzgarde Krefeld Stahldorf‘ unter anderem mit ihrem Auftritt in Holland sowie die stark beachtete Sitzung zur ‚Dr. humoris causa- Erinnerung‘, die diesmal an ein Duo ging. Die große Sitzung im Burghof-Saal Gietz konnte auf tolle Künstler und ein großartiges Besucherecho verweisen. Noch eins zur ‚Tanzgarde Stahldorf‘: Acht Neuzugänge bestätigen den Erfolgskurs dieser Garde-Formation. HEH

vbkrefeld.de/gewinnsparen



**Ich will Jubelstürme gewinnen!**

**Jetzt hier mitmachen!**

**Gewinnsparen**

**Monatliche Gewinne 2024**  
1 x 100.000 Euro in bar  
8 x Opel Mokka Electric  
8 x Extra-Geld für Extra-Jubel  
10.000 Euro in bar



Die Teilnahme ist ab 18 Jahren möglich. Die Gewinnwahrscheinlichkeit auf den Höchstgewinn von 100.000 Euro beträgt ca. 1:11 Mio. (abhängig von der Anzahl der teilnehmenden Lose). Die Wahrscheinlichkeit auf den Mindestgewinn von 3 Euro beträgt 1:10. Das Verlustrisiko beträgt maximal 20 % (je Los 15 Euro). Weitere Informationen bei uns in der Bank oder unter www.gsv.de

Volksbank Krefeld eG 

2100198-003



Das neue Vorstandstrio der GKG Uzvögel. Markus Rautenberg für 3 Jahre, Renate Kupke (l.) für 2 Jahre und Heike Zütphen (r.) für 1 Jahr.  
Foto: HEH

## Familienfest unter dem Maibaum

Am 1. Mai findet wieder ein Familienfest, organisiert vom Bürgerverein Königshof, zur Begrüßung des ‚Wonnemonats Mai‘ statt. Am Maibaum an der Kölner Straße/Ecke Kapellenstraße können Kinder von 11 bis 15 Uhr u. a. den Maikranz schmücken, an Bobby Car-Rennen teilnehmen und sich

auf einer Hüpfburg austoben. Für die Erwachsenen gibt es ein gemütliches Zusammensein bei Getränken, Grillwürstchen und Popcorn. „Für die musikalische Unterhaltung sorgt wieder unser DJ Marcel Artz“, erklärt Peter Schiffer, Vorsitzender Bürgerverein Königshof.

Vorgestellt: Adam Schröder

## Neuer 1. Vorsitzender des Fischelner Werberings

Seit etwa einem Monat ist Adam Schröder als 1. Vorsitzender des Werberings Fischeln im Amt. Mit ihm steht jetzt ein ausgewiesener Marketing-Experte und Mitinhaber einer Werbe- und Kommunikationsagentur an der Spitze des Werberings. Die Fischelner Woche traf den ‚Neuen‘ zu einem Hintergrundgespräch. Bei Kaffee aus einer Fischeln-Tasse und einge-



Adam Schröder. Der neue 1. Vorsitzende des Fischelner Werberings: „Ein bunter Feierabend-Markt auf dem Marienplatz würde den Ortskern beleben.“

schaltetem Laptop ließen sich die Arbeitsschwerpunkte von Adam Schröder auch optisch festmachen: Vor-Ort-Präsenz und moderne Kommunikation. Zusammen mit seinem Vorstandsteam wird er sich dem Oberziel, Fischeln als einen Stadtteil mit Zukunft zu pflegen und zu entwickeln, widmen.

Im Jahr 1981 zog Adam Schröder aus Kempen nach Fischeln und stieg 2021 nach 25 Jahren Selbstständigkeit als Marketingexperte in die Werbeagentur ‚Krahfelder‘ ein. (Im Portfolio sind einige bekannte Marken wie Henkel Pritt oder der bekannte Zwiebackhersteller Brandt) Immer schon hatte Schröder auch berufliche Kontakte zu Fischelner Firmen und Vereinen. Daraus entwickelte sich so nach und nach der Wunsch, die Zukunft unseres Heimatorts mitzugestalten. „Ich bin bodenständig und Fischeln ist mir ganz wichtig“, versichert der 52-Jährige. Aus diesem Drang heraus entstand auch der Internet-Auftritt ‚Fischeln-Kompakt‘, um unseren Ort weiter zu stärken.

Es lag also auf der Hand, dass Adam Schröder, als aktives Mitglied im Fischelner Werbering, sich jetzt für die Wahl zum 1. Vorsitzenden zur Verfügung stellte. Das einstimmige Wahlergebnis spiegelt das Vertrauen der Mitglieder wider. Und noch eines spricht für sein Fischeln-

Engagement, seit Ende März wurde er als Beisitzer in den Vorstand des Bürgervereins gewählt. Auf seiner Werbering-Agenda finden sich spannende Pläne wie zum Beispiel Neu-Mitglieder gewinnen, vorhandene Konzepte optimieren und den Werbering als natürlichen Partner in allen ortsbezogenen Fragen zu etablieren. Außerdem steht das 25. Fischeln Open an. „Ein Jubiläum bei dem Fischeln sich von seiner besten Seite zeigen kann.“ Ein attraktiver, bunter Feierabendmarkt auf dem Marienplatz würde Fischeln ebenfalls gut zu Gesicht stehen. „Gründliche Bedarfserfassung natürlich vorausgesetzt.“ Generell steht Schröder für mehr Bürgerbeteiligung, mehr Kommunikation und Bündelung von gemeinsamen Interessen. „Funktionierende Netzwerke sind heutzutage unentbehrlich.“

Und der private Adam Schröder? Da gibt es eine kleine Patchwork-Familie mit vier tollen Kindern – 2 Jungs und 2 Mädchen – und die gemeinsamen Urlaubsreisen in die Regionen Allgäu und der Gardasee sind besonders beliebt zum Entspannen und um neue Energie zu tanken. Neben den Fotos, die er hier in Fischeln und der Krefelder Umgebung schießt, und auch, um einen gesunden Abstand zu allen Aufgaben und Tätigkeiten zu bekommen, ist Joggen angesagt. „Am

## VERKAUF



**BEHÜTET UND HERZLICH UMARMT!**

Keine Käuferprovision!  
Fischeln \* freistehendes Einfamilienhaus mit 6 bis 7 Zimmern auf ca. 144 m² Wohnfläche \* Bad mit Wanne, Bad mit Dusche \* 637 m² Grundstück \* voll unterkellert \* Garage \* Bedarfsausseiss 299,7 kWh (m²a), Öl, Bj.1972, Klasse H

**Kaufpreis 521.000 €**

**TRIMPOP&TRIMPOP**

IMMOBILIEN

www.trimpop-immobilien.de

Tel.: 02151 - 36 99 88 0



2001829-007

Für alle, die wissen wollen, was um sie herum passiert

**FISCHELNER WOCHE**

liebstem im Fischelner Bruch.“ Aber wir alle kennen das ja – die liebe Zeit...“, fügt er lachend hinzu. HEH

Gültig vom 29.04. - 04.05.2024

**GETRÄNKEWELT**

DIE GETRÄNKE KÖNNER

**Bitburger Pils**  
versch. Sorten  
20 x 0,5 l o.  
24 x 0,33 l  
(1 l = 1,25/1,58)

Gratis Bitburger Magnetspielplan beim Kauf von 1 Aktionskasten

Ab 2 Kästen je  
**11.99**

**12.49**

zzgl. 3,10/3,42 Pfand

**Benediktiner Hell o. Weissbier**  
versch. Sorten  
20 x 0,5 l  
(1 l = 1,60)

**15.99**

zzgl. 3,10 Pfand

**Forstetal 600 Mineralwasser**  
versch. Sorten  
12 x 0,75 l Glas  
(1 l = 0,55)

**4.99**

zzgl. 3,30 Pfand

**Krombacher Pils**  
0,5 l Dose  
(1 l = 1,78)

**0.89**

zzgl. 0,25 Pfand

**Ritas Getränkemarkt GmbH**

Willicher Str. 7, Krefeld-Fischeln • Tel. (0 21 51) 36 59 815

Alle Preise in Euro • Bei den angegebenen Preisen handelt es sich um Abholpreise • Nur solange der Vorrat reicht  
Abgabe nur an private Haushalte und in handelsüblichen Mengen • Nicht jeder Artikel ist in jedem Markt vorhanden  
Für Druckfehler übernehmen wir keine Haftung.

2009460-001



**PEETERS ZWO**  
Blumen & Co.

Auf Los geht's los:

Am Samstag, 27.04. öffnen wir unser zweites Geschäft. Von 9-16 Uhr heißen wir Euch herzlich willkommen!

Es gibt Blumen, Erdbeeren, Spargel und viele neue Dorfschönheiten.

Kommt vorbei - wir freuen uns auf Euch.

Peeters Zwo, Kölner Straße 535, Fischeln

2008644-006

# Gute Handwerker vor Ort



**RAMACKERS**  
TIEF- UND STRASSENBAU GMBH

Tief- und Straßenbau  
Gartengestaltung  
Pflasterarbeiten aller Art

Tempelsweg 7b  
47918 Tönisvorst  
Tel. (0 21 51) 97 08 08  
Fax (0 21 51) 97 08 07

2000174-001

*Maassen*  
Schreinerei Möbel

- Haustüren
- Innenausbau
- Fenster und Türen aus Holz und Kunststoff
- Individuelle Möbelfertigung

Franz-Hitze-Straße 10a · Krefeld  
Telefon 021 51 / 39 78 10  
[www.moebel-maassen.de](http://www.moebel-maassen.de)

2000100-003




**STOCKMANN'S**

- Sanitär
- Heizung
- barrierefreies Bauen
- Klima
- Rohrbruchsanierung

Stockmanns GmbH & Co. KG  
Hermannstraße 2a · 47798 Krefeld  
Telefon: (02151) 841616  
E-Mail: [info@stockmanns-gmbh.de](mailto:info@stockmanns-gmbh.de)

[www.stockmanns-gmbh.de](http://www.stockmanns-gmbh.de)

2005985-002



**WTK**  
WÄRME  
TECHNIK

Ihr kompetenter Partner  
für technische Gebäudeausrüstung

Heizung • Lüftung • Sanitär • Klima  
Öl- und Gasfeuerungen • Kundendienst

Obergath 126 · 47805 Krefeld  
Telefon 0 21 51 / 3 19 50 · Fax 31 95 20

2000405-006



**neumeyer**  
Fenster · Türen · Terrassentüren

Überzeugend in Qualität,  
begeistert in Service.

Hammersteinstr. 1 · 47807 Krefeld  
Telefon: (02151) 76 35 570  
[info@neumeyer-hv.de](mailto:info@neumeyer-hv.de)

2003902-012



**TECHNIK PARTNER**

Ihr Fachgeschäft für TV, HiFi, Sat, Alarmtechnik und Klingelanlagen

Seit über 75 Jahren!

**Technikpartner Rinsch**  
Maybachstr. 157 · 47809 KR-Oppum  
[www.technikpartner.net](http://www.technikpartner.net)  
Tel. 02151-543888

2005585-001

## Maria, die Mutter Jesu, tritt aus dem Schatten

**Marienmonat Mai: „Kunst in der Apsis“ von Martina Kissenbeck**

Die evangelische Kirche in MB-Osterath zeigt im Marienmonat Mai Werke der Künstlerin Martina Kissenbeck. Ausstellungenskuratorin Marlies Blauth dazu: „Obwohl Maria als Mutter Jesu eine bedeutende biblische Persönlichkeit ist, führte sie im evangelischen Bereich lan-



ge eine Art Schattendasein.“ Bei Martina Kissenbeck spielt die Maria dagegen eine viel wichtigere Rolle. Seit ihrer Jugend verbindet die Künstlerin zahlreiche Erlebnisse mit Marienbildern und Marienverehrung. „Heute“, sagt sie, „fließen diese Erinnerungen in meine künstlerische Sicht mit ein.“ Für die Ausstellung „Kunst in der Apsis“ hat sie eine Reihe von Frauen-Motiven in Anlehnung zum ‚Marienmonat‘ ausgesucht, um das Thema ‚Maria‘ zu öffnen.

In kleinen und großen Formaten geht Kissenbeck den Stoff an. In den abstrakt gehaltenen Werken ist wiederkehrend das Sujet Maria enthalten. Mal vage angedeutet wie hingehaucht, mal kräftig herausgearbeitet. Die kleinformatigen Bilder vermitteln zusätzlich eine spontane Aktivität, eine Zufalls-Inspiration, weil alle Bilder auf herausgerissenen Seiten eines College-Blocks entstanden sind. Interessant ist die Tatsache, dass in einigen Werken die Frauengestalt visuell kaum wahrnehmbar ist, aber eine starke Gegenwärtigkeit suggeriert. In gewisser Weise und mit allem Respekt liegt der Begriff von einer ‚Marien-Erscheinung‘ nahe.



**Glasreinigung  
inkl. Rähmen, Wintergarten +  
Grundreinigung**

**Polat Glasreinigung**  
Tel. 0163/8384279

2009727-011

Zur Künstlerin: Martina Kissenbeck, \*1955, studierte Malerei und Bildhauerei an der Essener Folkwangschule. Nach vielen Jahren in Meerbusch lebt und arbeitet sie heute in Düsseldorf. Zahlreiche Ausstellungen begleiten ihren künstlerischen Werdegang. HEH

## Heft 1/24 Heft „Rad am Niederrhein“ erschienen

Der „Allgemeine deutsche Fahrradclub (adfc)“ hat sein erstes Jahresheft 1/2024 für Radfahrer der Region für die Bereiche Neuss, Krefeld, Kreis Viersen, Mönchengladbach und Kleve herausgegeben. Für Nichtmitglieder liegt es an öffentlichen Stellen und in Fahrradgeschäften kostenlos aus. Es kann aber auch über [www.radamniederrhein.de](http://www.radamniederrhein.de) im IN eingesehen werden. Im Heft werden an einigen Stellen und in einigen Orten Verbesserungen an Radwegen lobend erwähnt. Trotzdem ist es noch ein weites Feld, die vielen Unzulänglichkeiten bei Radwegqualität, Verkehrssicherheit an Kreuzungen und Einmündungen, bei der Luftqualität und bei der Wohnqualität zu verbessern sowie bei Radschnellwegen zwischen den Orten durchgehend einzurichten.

Nach der Verelendung der Orte im Zusammenhang mit der Industrialisierung bis vor rund 150 Jahren

hat der nachfolgende Bauboom im Gründer-, Jugend- und Bauhausstil sie erfolgreich beendet und in den Innenstädten die Wohnqualität stark erhöht. Nach dem 2. Weltkrieg setzte dann eine andersartige Verdichtung und Entvölkerung mit dem



Umbau zu Autostädten ohne viel Grün ein. Inzwischen gibt es all-orten gesellschaftliche Initiativen hin zu mehr Wohnqualität, der sich auch der adfc mit Nachdruck und mit mehreren Beiträgen anschließt. So wird z.B. gefordert, in Krefeld zwischen den vier Wällen eine autofreie oder autoarme Zone einzurichten, die Luft zu verbessern, aus Parkplätzen Parks zu machen, konzeptionell mehr Radwege zu bauen, durch Geschwindigkeitsbegrenzung mehr Sicherheit zu erzeugen und die Cities wieder zu bevölkern.

Weiter sind im neuen Heft wie gewohnt allerlei Touren hier am Niederrhein zum Nachfahren beschrieben. Aber auch organisierte Ausflüge und Reisen auf der Niederrheinroute bis hin zur Nordsee, eine Schokofahrt nach Amsterdam, Sternfahrten, eine Fahrrad-Wallfahrt, Gedenkfahrten (Ride of Silence) für im Verkehr zu Tode gekommene Radler, Stadtradeln sowie der Niederrheinische Radwandertag am 07.07.2024 stehen im Programm, ebenso Fahrraddemos und Gebraucht-Fahrradmärkte. LN

Gemeinsam für Krefeld:

## Aleks Schmidt und Frank Tichelkamp unterstützen stups Kinderzentrum



Frank Tichelkamp (li.) und Aleks Schmidt machen „gemeinsame Sache“ für eine Spende an das stups Kinderzentrum. Zentrumsleiterin Anja Claus freut sich über die Unterstützung.

Er ist seit mehreren Jahren ein Unterstützer des stups Kinderzentrums und hat auch 2022 und 2023 wieder Spenden gesammelt. Der Krefelder Schlagersänger und Entertainer Aleks Schmidt übergab jetzt zusammen mit Frank Tichelkamp in der Brauerei Königshof eine Spende von 1700 Euro an Kinderzentrums-Leiterin Anja Claus. „Ich habe verschiedene Aktionen mit und für meine Fans gemacht, unter anderem eine große Party im August 2023. So ist das Geld zusammengekommen“, schilderte Aleks Schmidt. Er sei dankbar, dass Brauerei-Marketingleiter Frank Tichelkamp seine Aktionen ebenfalls unterstützte: „Er hat mir für die Fan-Party im Sommer wieder Königshofer Bier zur Verfügung gestellt. So kann ich Ihnen wieder eine größere Spende geben“, erzählte der Sänger. Für den Sommer plant der Sänger eine weitere Aktion zugunsten der Kinder- und Jugendhospizarbeit in Krefeld.



RESTAURANT • STEAKHAUS

### Mo. – Sa.: Mittagstisch

4 versch. Gerichte – wöchentlich wechselnd

Zu jedem Gericht gehört eine Tagessuppe, Nachtisch und Salat vom Buffet!!

für € 13,50

### Montag: Schnitzeltag

alle Schnitzel inkl. Salat vom Buffet

ab € 14,80

### Dienstag: Steaktag

Argentinische Steaks inkl. Salat vom Buffet

schon ab € 19,90

### Mittwoch: Pfannekuchentag

herzhaft oder süß

inkl. Salat vom Buffet

ab € 12,80

### Freitag: Gambastag

1 Kilo Gambas inkl. Salat vom Buffet

für € 26,90

Angebot des Monats:

## Frischer Meerbuscher Spargel vom Frenkenhof

Öffnungszeiten: Täglich von 11.30 – 14.30 Uhr & 17.30 – 23.00 Uhr, donnerstags Ruhetag  
www.impferdestall.de

2001147-002

## Gemeinsam schmeckt es doch am besten – warmer Mittagstisch beim ASB in Fischeln

Der ASB lädt alle Interessierten zum gemeinsamen Mittagessen ein. Getreu dem Motto „Gemeinsam schmeckt es doch am besten – warmer Mittagstisch beim ASB“ wird am Montag, den 29. April 2024 um 12.00 Uhr zusammen gegessen. Es

darf sich auf Kassler mit Sauerkraut gefreut werden. Die Kosten für das warme Essen betragen 5 €.

Eine Anmeldung zum Mittagstisch ist erforderlich unter 02151-934170.

# Frühlingsmarkt auf dem Marienplatz.



## Mittwoch, 01.05.24, 10-16 Uhr



**HAFELS**  
RAUM AUSSTATTUNG UND LEDERWAREN



**DEHLISIA**

2008644-005



## Ulrich Grüttner

Schornsteinfegermeister  
Umweltschutz- und Energieberater (HWK)

- Erstellen von Energieausweisen
- Energieberatung für die Verbraucherzentrale
- Sachverständiger im Schornsteinfegerhandwerk

Sprechen Sie uns an, wir helfen Ihnen weiter ...

Telefon 02151 / 56500 70 · Mobil 0172 / 21 21 856  
info@ulrich-gruettner.de · www.ulrich-gruettner.de



2001916-003

## Insektenschutz erhöht den Wohnkomfort

### Ungestört schlafen

Am Ende eines langen Tages wächst die Sehnsucht nach einer friedvollen Nacht in den eigenen vier Wänden. Doch kaum erlischt das Licht, geht es los: Das Sirren von Mücken, kaum größer als ein Stecknadelkopf, macht jede Hoffnung auf Erholung zunichte. Denn die blutsaugenden Insekten werden weder durch hektisches Umsichschlagen vertrieben, noch hilft es, sich unter der Bettdecke zu verstecken. Szenen wie diese kennt wahrscheinlich jeder.

Aber was tun gegen die Plagegeister? Fliegenklatsche, Stromfalle oder Hausmittel wie Lavendel funktionieren nicht gut. Wer wieder ruhig schlafen möchte, muss sich irgendwann einen maßgeschneiderten Insektenschutz von Profis aus dem Rollladen- und Sonnen-

schutz-Fachhandwerk installieren lassen. Je nach Einsatzzweck stehen verschiedene Varianten zur Verfügung. Für Fenster eignen sich fest installierte Spannrahmen oder bei Mietwohnungen Varianten mit Spannfedern oder Klammern. Diese ermöglichen ein einfaches Lüften, ohne dass Insekten eindringen können. Noch komfortabler sind Drehrahmen, die sich nach außen und innen öffnen lassen. Hier ist die Stabilität des Rahmens entscheidend, insbesondere bei Insektenschutztüren auf Balkon oder Terrasse, die häufig geöffnet und geschlossen werden. Bewährt haben sich auch Insektenschutzgitter als Rollos, die sich einfach motorisieren und elektrisch bedienen lassen. Ist das Eigenheim bereits mit Rollläden ausgestattet, kann der Insektenschutz oft direkt in den Rollladenkasten integriert werden.

Die Profis kennen sich auch mit den verschiedenen Gewebearten aus. Sehr feine Gaze schützt nicht nur vor Insekten, sondern hält auch Pollen fern, was für Allergiker ein großer Vorteil ist. Für Haushalte mit Tieren hingegen empfiehlt sich reißfestes Metallgewebe.

Kompetente Ansprechpartner für einen individuellen Insektenschutz finden sich im Rollladen- und Sonnenschutz-Fachbetrieb vor Ort. Die Experten beraten unverbindlich über Nachrüstmöglichkeiten, planen und installieren komplette Systeme, erklären die Bedienung und kümmern sich um die regelmäßige Wartung.

Weitere Informationen und Kontaktadressen gibt es online unter [www.rollladen-sonnenschutz.de](http://www.rollladen-sonnenschutz.de). tnx



Foto: Aleksandra Radobestock/BVRS.tnx

Insektenschutz vom Fachbetrieb vor Ort: Die Rollladen- und Sonnenschutzexperten finden für jede Wohnsituation die individuell passende Lösung.



## Malermeister Dennis Kurze

0177 58 97 139  
02151 82 19 319  
[www.malermeister-kurze.de](http://www.malermeister-kurze.de)  
Sterkenhofweg 14  
47807 Krefeld

2009041-001

**KLAUS  
KOCK**



**IMMOBILIEN**

## Kocks Kolumne

### Kaufnebenkosten:

Immobilienkäufer übersehen oder unterschätzen häufig, dass neben dem Kaufpreis weitere Kosten auf sie zukommen. Denn nicht alle Kosten beim Immobilienkauf sind auf den ersten Blick ersichtlich. Lesen Sie im folgenden Beitrag alles Wichtige zum Thema.

Bei den Kaufnebenkosten handelt es sich um Gebühren und Ausgaben, die bei der Transaktion einer Immobilie zusätzlich zum reinen Kaufpreis anfallen. Diese werden häufig von Käufern übersehen oder unterschätzt. Als Kaufnebenkosten werden alle Kosten bezeichnet, welche zusätzlich zum reinen Kaufpreis der Immobilie dazugehören. Im internationalen Vergleich fallen die Nebenkosten in Deutschland beim Kauf und Verkauf von Immobilien besonders hoch aus.

### Welches sind die typischsten Kaufnebenkosten?

Die Kaufnebenkosten werden jeweils als prozentualer Anteil des Immobilienkaufpreises berechnet, dazu gehören:

- 1.) die Grunderwerbsteuer (3,5 Prozent bis 6,5 Prozent des Kaufpreises – in NRW 6,5 Prozent des Kaufpreises)
- 2.) das Notarhonorar und die Grundbuchkosten (1,5 bis 2,0 Prozent des Kaufpreises)
- 3.) die Maklergebühr (bis zu 3,57 Prozent des Kaufpreises)

### Bauherren sollten mit weiteren Kaufnebenkosten rechnen, diese sind beispielsweise:

- 1.) die Baugenehmigung (rund 0,5 Prozent der Bausumme)
- 2.) die Erschließungskosten (je nach Umfang)
- 3.) die Bauherrenhaftpflicht (rund 0,1 Prozent des Kaufpreises)
- 4.) die Bauwesenversicherung (rund 0,12 Prozent des Kaufpreises)

### Wie setzt sich die Höhe der Kaufnebenkosten zusammen?

Die Höhe der Kaufnebenkosten wird von verschiedenen Faktoren beeinflusst, darunter, ob es

sich um einen Kauf oder einen Neubau handelt, den Kaufpreis selbst sowie das Bundesland. Der Hauptgrund für die so unterschiedlichen Kosten in den verschiedenen Bundesländern ist vor allem die Grunderwerbsteuer, welche in den Bundesländern zwischen 3,5 und 6,5 Prozent schwankt und einen erheblichen Teil der Kaufnebenkosten ausmacht.

Um sich vorab ein Bild zu machen, kann man sich als Käufer auf Kaufnebenkosten in der Höhe von etwa zehn Prozent des Kaufpreises einstellen. Grob gerechnet lässt sich bei einer Immobilie mit einem Verkaufswert von 300.000 Euro mit Kaufnebenkosten von etwa 30.000 Euro rechnen.

### Kaufnebenkosten und Fremdfinanzierung

Banken übernehmen die Finanzierung der Nebenkosten beim Hauskauf nicht. Dies kann vor allem bei einer Fremdfinanzierung problematisch sein. Es ist daher für den Käufer wichtig, ausreichend Eigenkapital mitzubringen, um die Nebenkosten stemmen zu können.

Eine sorgfältige Vorbereitung ist beim Immobilienkauf von herausragender Wichtigkeit. Aus diesem Grund ist es ratsam, bereits in einem frühen Stadium die Unterstützung eines erfahrenen, örtlichen Immobilienmaklers in Anspruch zu nehmen.

Klaus Kock kennt als lokaler Immobilienexperte den heimischen Markt. In über 30 Jahren Vertriebstätigkeit hat der gebürtige Krefelder vor allem eins gelernt: Zuhören. Von Tönisvorst aus betreut er fair und persönlich Hauseigentümer, Miet- und Kaufinteressenten in der Region.

**Besuchen Sie die Internetseite [www.kock-immo.de](http://www.kock-immo.de) oder rufen Sie an: 021 51-6246525**



Die nächste Ausgabe  
Bauen · Wohnen · Immobilien ist in KW 23

**KLAUS KOCK** **IMMOBILIEN**

**Immobilien-Radar**

Finde Immobilien portal-übergreifend und regional

Tel. 02151-624 65 25  
 info@kock-immo.de  
 www.kock-immo.de



2008984-002

## Modernisierung der Heizungsanlage

### Wasserführende Pelletöfen werden vom Staat gefördert

Früher oder später steht sie an: Die Sanierung der Heizungsanlage im Bestandsgebäude. Wärmepumpe und Solaranlage sind hier die gängigen Schlagworte. Wer einen Schritt weitergeht, kombiniert diese Systeme mit einem wasserführenden Pelletofen und setzt so komplett auf regenerative Energien. Denn Sonne scheint das ganze Jahr, warme Außenluft für die Wärmepumpe steht für rund neun Monate zur Verfügung und Pellets aus heimischer Produktion sind eine kostengünstige Entscheidung für mehr Sicherheit und Unabhängigkeit.

### Stufe für Stufe: So hoch ist die finanzielle Förderung

Der Staat fördert in diesem Jahr den Umstieg auf regenerative Energien in besonderem Maße. Die Grundförderung beträgt bereits 30 Prozent der Investitionskosten. Wenn Eigentümer in ihrer selbstgenutzten Immobilie ihre Öl-, Kohle-, Gas- oder Nachtspeicherheizung ersetzen oder eine mindestens 20 Jahre alte Gas- oder Biomasseheizung austauschen, erhalten sie bis Ende 2028 einen zusätzlichen Klima-Geschwindigkeits-Bonus von 20 Prozent. Um diesen Zuschuss für wasserführende Pelletöfen zu erhalten, müssen diese immer mit Solarthermie, Photovoltaik oder einer Wärmepumpe kombiniert werden. Eigentümer mit einem zu steuernden Haushaltsjahreseinkommen von bis zu insgesamt 40.000 Euro erhalten einen zusätzlichen Einkommensbonus von 30 Prozent. Die Förderung ist auf 75 Prozent der Gesamtsumme begrenzt.

### Hand in Hand: Hybride Heizsysteme

Da die Kraft der Sonne im Winter am geringsten ist und auch die Leistungsfähigkeit der Wärmepumpe von der Außentemperatur abhängt, steigen in der kalten Jahreszeit die Betriebskosten. Der Wärmebedarf wird dann mitunter über einen elektrischen Heizstab gedeckt. Um die daraus resultierenden hohen

Stromkosten zu reduzieren, übernimmt bei einem hybriden Heizsystem in der kühlen Jahreszeit der Pelletofen die Wasserversorgung. Das hält die Strom- und Heizkosten im Zaum und ist zugleich ein Garant für wohlige Wärme.

Bei den wasserführenden Pelletöfen ist besonders der Carus Aqua von Oranier hervorzuheben. Seine Anschaffung schlägt mit rund 6.500 Euro zu Buche, wovon durch die Kombination der Zuschüsse mindestens die Hälfte der Kosten gefördert wird. Im Gegensatz zu den meisten Modellen ist er nicht eckig, sondern schlank und zylindrisch rund. Auffallend ist die große Sichtscheibe, die sich in den 1,20 Meter hohen Korpus harmonisch einfügt und den Blick auf das Flammenspiel im Brennraum freigibt. Für die persönliche Note sind unterschiedliche Seitenverkleidungen erhältlich: Ton in Ton aus schwarzem Stahl oder kontrastreich wahlweise aus grauem Speckstein oder cremefarbenem Kalkstein. All das überzeugte auch eine unabhängige Jury: Für die aparte Gestaltung wurde der Carus mit dem „German Design Award“ ausgezeichnet.

### Alles per App

Ein Highlight ist auch die smartCon-App: Einschalten, Ausschalten, Temperatur regeln oder Schaltzeiten programmieren – alles mit einem Fingerwisch per Smartphone oder Tablet. Die App-Steuerung kann nicht nur zu Hause, sondern auch jederzeit von unterwegs bedient werden. Damit ist der Ofen schon an und die Wohnung gemütlich warm, wenn man zur Tür hereinkommt. Um den Komfort ab-

**janssen**  
 MALERWERKSTATT  
 e.K. Inh. Eva Bleck

[www.janssen-malerwerkstatt.de](http://www.janssen-malerwerkstatt.de)  
 Fon: 0 21 51. 54 44 11

**DEKORATIVE UND INDIVIDUELLE RAUMGESTALTUNG**

2008679-001

zurunden, verfügt der Carus über einen extragroßen Brennstoffbehälter, der eine Betriebszeit von bis zu 46 Stunden erlaubt. Ein weiterer Vorteil, der sich auszahlt: Holzpellets sind im langjährigen Vergleich rund 30 Prozent preiswerter als Öl und Gas und als Ökobrennstoff zudem von der in Zukunft weiter steigenden CO<sub>2</sub>-Steuer befreit. Weitere Informationen zu wasserführenden Pelletöfen unter [www.oranier.com](http://www.oranier.com) und zur Förderung unter [www.bafa.de](http://www.bafa.de) sowie [www.kfw.de](http://www.kfw.de) akz-o

Service ist unsere Stärke ...

**KREFELDER FLIESENSTUDIO**  
 KIOSSE

Untergath 41 | 47805 Krefeld  
 ☎ 021 51 - 36 155 40

**Jeden Sonntag Schautag von 11-15 Uhr!**

Öffnungszeiten:  
 Mo.-Fr. von 7-18 Uhr  
 Sa. von 8-14 Uhr

2007423-001



*Viele Vorteile: Solaranlage oder Wärmepumpe mit wasserführendem Pelletofen kombinieren.*

Foto: Oranier-Heiztechnik/akz-o



**Ihr Ansprechpartner in Fischeln:**  
**Florian Pitz**  
 Telefon 0 21 51 - 68 480 53  
 Mobil 01 60 - 4 64 37 65  
 E-Mail: [florian.pitz@sparkasse-krefeld.de](mailto:florian.pitz@sparkasse-krefeld.de)

## Wir finden den richtigen Käufer für Ihre Immobilie.

**Immobilienverkauf – schnell und sicher. Mit Kompetenz von der Preisfindung bis zum Vertragsabschluss.**

### Wir finden den richtigen Käufer

Die Sparkasse ist Marktführer und hat somit nicht nur das größte Kundenpotenzial in der Region, sondern kann auch für Sie passende Käufer auswählen.

### Wir erzielen einen attraktiven Verkaufspreis

Mit unserer Kenntnis des regionalen Marktes verschaffen wir Ihnen eine starke Verhandlungsposition.

### Wir bieten Ihnen Top-Vermarktungs-Chancen

Nutzen Sie unser kundenorientiertes Netzwerk – unsere Mitarbeiterinnen und Mitarbeiter – in unseren Filialen und Centern für die persönliche Vermarktung Ihrer Immobilie.

[sparkasse-krefeld.de/immobilien](http://sparkasse-krefeld.de/immobilien) 



**Wintergartenbau 2000 GmbH**  
**Christian Siempelkamp**  
 Mevissenstr. 64b • 47803 Krefeld  
 Tel. 0 21 51 / 15 23 900  
 Mobil 0172 / 35 35 499  
[www.BTW-Wintergartenbau2000.de](http://www.BTW-Wintergartenbau2000.de)  
**Über 20 Jahre Erfahrung**

Wir bringen Licht in Ihr Haus



Wintergärten · Überdachungen  
 Carports · Vordächer  
 Markisen und Insektenschutz  
 Fenster · Türen · Geländer  
 Tore · Holzterrassen

2100921-001

## Neuer Wohnstil auf Terrasse und Balkon

### Mit Outdoorfliesen nahtlos von innen nach außen

Ob Neubau oder Terrassensanierung: Immer mehr Bauherren wünschen sich einen „nahtlosen“ Übergang vom Innenbereich auf die Außenflächen – ein Ansatz, der optische Weite und ein großzügiges Raumgefühl schafft. Architektonisch gelingt dies, wenn die Bodenflächen einheitlich gestaltet werden. Dafür empfehlen sich Fliesen, die sich gleichermaßen für drinnen wie draußen eignen. Denn die keramische Oberfläche ist

frostbeständig, rutschhemmend, kratzunempfindlich und reinigungsfreundlich – und sorgt für einen hohen Nutzungskomfort.

### Zeitlos schön und auf Dauer pflegeleicht

In den Kollektionen deutscher Markenhersteller finden sich Terrassenfliesen in unterschiedlichster Optik. Ob Natursteindekor, Beton-Look oder Holzinterpretation – alle überzeugen mit frostsicheren und rutschhemmenden Oberflächen. Gefragt sind Outdoorfliesen im XL-Format, die eine großzügige Flä-



Foto: Engers/Deutsche Fliese akz-o

chenwirkung entfalten, und Platten in 2cm-Stärke, die sich klassisch verlegen lassen, aber auch für die Verlegung im Kiesbett oder auf sogenannten Stelzlagern eignen. Unter [www.deutsche-fliese.de](http://www.deutsche-fliese.de) finden sich zahlreiche Inspirationen und Informationen rund um die Terrassengestaltung mit Fliesen.

### Planung und Ausführung durch Fachverleger empfohlen

Eine sachkundig geplante und fachgerecht ausgeführte Gesamtkonstruktion ist entscheidend für einen dauerhaft schönen Fliesenbelag, erläutert Jürgen Kullmann, Vorsitzender des Fachverbands Fliesen und Naturstein: „Auf Außenflächen stellen Feuchtigkeit, Frost sowie

teils extreme Temperaturschwankungen jedes Belagsmaterial auf eine harte Probe. Die Verlegung von Terrassenfliesen sollte deshalb einem Meister- beziehungsweise Innungsbetrieb des Fachhandwerks anvertraut werden.“ Denn für jede Terrasse findet sich eine technisch wie gestalterisch perfekte Lösung, wie Kullmann betont: „Der Fliesenleger-Meister weiß, welcher Konstruktionsaufbau und welche Art der Abdichtung zu empfehlen sind – und er sorgt dafür, dass die neue Terrasse optisch und funktional viele Jahre überstehen wird.“ Unter [www.zert-fliese.de/betriebssuche/](http://www.zert-fliese.de/betriebssuche/) finden Bauherren qualifizierte Meister- und Innungsbetriebe. akz-o



# TÜREN SCHAFFEN RÄUME

Elegant und zeitlos ergänzen Türen Ihr persönliches Wohndesign.



Elbestraße 35 · Krefeld · Tel. 0 21 51 - 49 67-0 · [www.holzahn.de](http://www.holzahn.de)  
 Parkett · Laminat · Türen · Terrassendielen · Profilholz · Arbeitsplatten

2009928-001

## Ein Traum in Rosa

### Neuer Farbrend im Badezimmer

Pastellfarben im Badezimmer schaffen eine beruhigende Atmosphäre, in der man sich gerne entspannt und frisch macht. Sie wirken hell und freundlich und lassen sich sehr gut kombinieren. Mit dem KermiEXTRA Programm können Duschkabinen farblich an das Ambiente im Badezimmer angepasst werden. Ein zartrosa Traum entsteht mit der Sanitärfarbe „Noble Pink“ aus der Edition

Nature, die der Duschkabine einen romantischen Look verleiht. So wie im abgebildeten Badezimmer, ausgestattet mit der LIGA Schwingtür. Diese wirkt durch ihr schmales Wandprofil und die dezenten Beschläge sehr transparent und die Gestaltung in „Noble Pink“ sorgt für zarte Farbakzente. Die Duschkabine harmonisiert perfekt mit den sanften und hellen Farbtönen des Badezimmers. akz-o



Foto: Kermi GmbH/akz-o

Sanfte Pastellfarben liegen derzeit in der Badgestaltung stark im Trend. Mit dem Sonderprogramm KermiEXTRA können die Duschkabinen farblich passend zum Badambiente gestaltet werden.





**MARKUS SCHULZ**

Kölner Str. 502 • 47807 Krefeld  
 Tel. 02151. 301 333 /-321 Fax. 02151. 304 230  
 info@spedition-schulz.de www.spedition-schulz.de

NACHLASSAUFLÖSUNGEN • MÖBELSPEDITION  
 LAGERUNG • UMZÜGE

2100326-002

## Vorsicht vor Vorauszahlungen beim Eigenheimbau

Der Zahlungsplan ist ein wichtiger Bestandteil des Bauvertrags für ein neues Haus. Er legt fest, wann der Bauherr im Lauf eines Hausprojekts wie viel zu zahlen hat. Die Höhe der Abschlagsraten ist gesetzlich geregelt – eigentlich. Doch es gibt keinen Standardzahlungsplan. Höhe, Anzahl und Fälligkeitszeitpunkt der Abschlagszahlungen weisen Unterschiede auf, die vom individuellen Auftrag abhängen. Bei einem Fertighausanbieter werden aufgrund des großen Vorfertigungsgrades oft weniger, aber höhere Raten fällig. Ein Hausbau mit vielen Gewerken und Handwerkern wird vergleichsweise mehr, dafür niedrigere Abschläge enthalten. Erik Stange vom Verbraucherschutzverein Bauherren-Schutzbund e. V. (BSB) erklärt, worauf Bauherren bei der Prüfung des Zahlungsplans achten sollten.

### Versteckte Vorkasse vermeiden

Die Abschlagsforderungen dürfen nur dem Wertzuwachs des Bauwerks auf dem Grundstück entsprechen. Der Bauherr zahlt also ausschließlich für das, was tatsächlich an Leistung erbracht wurde. Daher ist es wichtig, immer den Baufortschritt im Auge zu behalten. Als grobe Leitlinie gilt: Bis zur Fertigstellung des Rohbaus sollten maximal etwa 50 Prozent der Bau summede ausgeschüttet sein. Mit einer baubegleitenden Qualitätskontrolle durch einen Bauherrenberater können sich Hausbauer absichern: Der unabhängige Sachverständige kontrolliert regelmäßig den Baufortschritt, die Qualität und die vertragsgemäße Ausführung der Arbeiten. Unter [www.bsb-ev.de](http://www.bsb-ev.de) gibt es dazu mehr Infos und Berateradressen in ganz Deutschland. Eine gesetzlich geregelte Fertigstellungssicherheit soll die pünktliche

und mängelfreie Fertigstellung des neuen Hauses absichern. Hierfür kann der Bauherr fünf Prozent der Bau summe bei der ersten Abschlagszahlung einbehalten, alternativ übergibt der Bauunternehmer eine Bankbürgschaft oder Fertigstellungsversicherung in der entsprechenden Höhe. Die Sicherheit greift auch im Falle einer Insolvenz des Bauunternehmens. Mit der einbehaltenen Summe können eventuelle Zusatzkosten zumindest abgemildert werden.

### Gewährleistungsbürgschaft beachten

In der fünfjährigen Gewährleistungszeit, die mit der Bauabnahme beginnt, muss der Bauunternehmer ausführungsbedingte Mängel am Haus auf seine Kosten beheben. Wenn die Firma in dieser Zeit zahlungsunfähig wird, drohen Bauherren auf den Mängelbeseitigungskosten sitzen zu bleiben. Um dies zu vermeiden, kann der Verbraucher eine Gewährleistungsbürgschaft einfordern. Diese ist gesetzlich nicht vorgeschrieben, viele seriöse Firmen sind jedoch bereit, hierfür eine Versicherung oder Bankbürgschaft zu stellen. djd

## Plissees nach Maß...

eine elegante und vielfältige Lösung



effektiver Sicht-, Licht- und Wärmeschutz inkl. Energieeinsparung!

Gern beraten wir Sie.

**HAFELS**  
 RAUM UND AUSSTATTUNG

Kölner Straße 530-532 • 47807 Krefeld  
 Tel. 021 51 / 30960 • Fax 021 51 / 309626  
[hafels@hafels-krefeld.de](mailto:hafels@hafels-krefeld.de)

2000029-003

## Kleiner Pool – großer Nutzen

Kein Garten ist zu klein für einen Pool – so die Philosophie in der Schwimmbadbranche. Damit sich möglichst viele Menschen an der wohltuenden Wirkung einer eigenen Wasseroase erfreuen können, gibt es Pools in unterschiedlichen Größen. Dabei bringen die kleinen Varianten ebenso wie die großen Becken Urlaubsgefühle nach Hause, helfen beim Entspannen und Verschönern den Garten. Mit dem passenden Zubehör lassen sich Minipools auch sportlich nutzen.

Nach getaner Arbeit aufs Wasser schauen, die Beine baumeln lassen und sich erfrischen. Das geht nicht nur mit einem klassischen Swimmingpool, sondern auch mit einem Whirlpool, Swim Spa oder Mini-pool. Wer es sportlich mag, nutzt

den Pool für ein paar Gymnastikübungen oder setzt sich aufs Aqua-Bike, einem speziell fürs Wasser entwickelten Fahrrad. Mit einem Swim Spa, einem „kompakten Trainingspool“, kann man sogar seine Bahnen ziehen und „unendlich weit rausschwimmen“. Voraussetzung dafür ist eine Gegenstromanlage ([www.bsw-web.de](http://www.bsw-web.de)).

Kleine Wellnessoasen eignen sich besonders für kleine Gärten. Die Tiny-Wasserbecken können je nach Ausführung auch als Terrassenfläche dienen. Mit einem verschiebbaren Deck lässt sich der Pool so abdecken, dass die „eigentliche Wasserfläche“ begehbar wird. Zudem entsteht ein positiver Umwelteffekt, weil das Cover den Wärmeverlust des Wassers minimiert und die Verdunstung reduziert. spp-o



Foto: Schmitt Pools/spp-o

## Ihr Partner für Holzfenster

Fenster & Türen nach Maß • Wartungen & Restaurationen aller Art



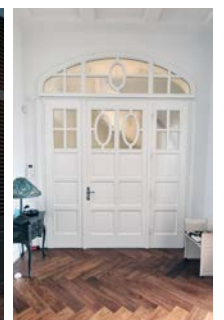
**Eiker**  
 Fensterbau

Fensterbau | Haustüren | Tischlerei  
 seit 1893

*Holzfenster und Türen aus eigener handwerklicher Herstellung*

Eiker GmbH & Co. KG  
 Robert-Wirichs-Straße 37  
 47807 Krefeld

Telefon: 0 21 51/3111 25  
[www.eiker-fenster.de](http://www.eiker-fenster.de)



2006301-002

## Fischelner Badminton-schiedsrichter bei der Europameisterschaft

**Barbara Bub und Oliver Siepen-Meyer vom VfR Fischeln im Einsatz**

Nach ihrem Einsatz bei den German Open in Mülheim waren Barbara Bub und Oliver Siepen-Meyer erneut bei einem großen Event aktiv. Vom Badminton-Verband Europa wurden beide für die Europameisterschaften in Saarbrücken nominiert.

Nach 42 Jahren fanden die ersten Europameisterschaften in Deutschland vom 8. bis 14. April 2024 in der Saarlandhalle in Saarbrücken statt.

„Unsere beiden Aktiven waren somit als Linienrichter auf internationaler Bühne im Einsatz. Sie waren zwei von 33 anderen Europäern, aus Belgien, Dänemark, England, Estland, Frankreich, Niederlande, Schottland, Spanien, Schweiz und Tschechien dabei. Die Spiele in den fünf Disziplinen (Herren-/Dameneinzel und Herren-/Damendoppel sowie Mixed) begannen bereits am Montag und endeten am Sonntag mit den Finalspielen. Da Barbara Bub ab Samstag als Deputy-Referee bei den Westdeutschen Meisterschaften O35 – O75 in Verl war, konnte sie bei keinem der fünf Finals dabei sein, aber dafür war Oliver Siepen-Meyer in zwei Finalspielen dabei“, so der VfR Fischeln.

Alle deutschen Spieler/-innen waren spätestens im Viertelfinale ausgeschieden. In der Saarlandhalle triumphierten Dänemark, Frankreich und Spanien. Obwohl der große Favorit und Welttranglistenerste Viktor Axelsen (DK) im Halbfinale ausgeschieden war, holte Anders Antonsen den Europameistertitel im Herreneinzel nach Dänemark. Das Dameneinzel gewann die Spanierin Carolina Marin. Sie ist somit siebenfache Europameisterin.

Barbara Bub (li.) und Oliver Siepen-Meyer (re.) werden am nächsten Wochenende bei den Deutschen Meisterschaften O35 in Mülheim im Einsatz sein.



## TTF Rhenania Königshof 1950

**Weitere Rhenania-Mannschaften beenden die Saison mit Top-Ergebnissen**

Nachdem die Jugendmannschaften ihre Saison schon in der Vorwoche beenden konnten und dort besonders die Jüngsten glänzten, haben nun auch die Damen- und Herrenmannschaften ihre Saison beendet. Zwei Ausnahmen gibt es jedoch: Die 1. und 2. Herrenmannschaft müssen am 4./5. Mai noch in die Relegation, was am Wochenende durch 2 leidenschaftliche Spiele erreicht wurde. Und die Chancen auf einen Klassenerhalt in der 1. und 2. Bezirksliga stehen nicht schlecht, worüber zu gegebener Zeit noch zu berichten sein wird.

Doch zurück zu den Mannschaften, die sich in der 3. und 4. Bezirksklasse so gut platzieren konnten. Ein Ausrufezeichen setzte dort in der 3. Bezirksklasse die 4. Mannschaft mit dem Vizetitel vor der 3. Rhenania-Mannschaft der Herren, die sich den 3. Platz sichern konnte. Zu dem Erfolg der 4. Mannschaft trugen insbesondere Asaf Salakhov (17 Siege, 4 Niederlagen), Klaus Comans (12 Siege, 8 Niederlagen), Otto Hoter (14 Siege, 6 Niederlagen) und Matthias Geuenich (1 Sieg, 3 Niederlagen) bei. Leider konnte Matthias Geuenich aus gesundheitlichen Gründen nicht immer eingesetzt werden, was die verbliebenen Mannschaftskollegen aber durch vermehrte Einsätze recht erfolgreich ausgleichen konnten. Die dritte Mannschaft wurde in erster Linie durch Hans Heyligers (7 Siege, 9 Niederlagen), Fynn Gdanitz (6 Siege, 4 Niederlagen), Colin Pratt (2 Niederlagen), Jürgen Plehn (8 Siege, 8 Niederlagen), Werner Gollnick (7 Siege, 6 Niederlagen) und Manfred Kaldenbach repräsentiert. Die beiden Podiumsplätze in der 3. Bezirksklasse zeigen deutlich, mit welcher Qualität und Breite die Rhenania aufgestellt ist.

Einen sehr schönen Erfolg konnte auch die 5. Mannschaft der Herren in der 4. Bezirksklasse verbuchen, denn auch hier erreichte man den 3. Podiumsplatz. Die 5. Mannschaft wurde aufgrund der angestiegenen Mitgliederzahl im Erwachsenenbereich aufgestellt und konnte sich dank eines qualifizierten Trainings zur Freude aller von Beginn an im oberen Bereich der Tabelle etablieren. Zum Erfolg dieser Mannschaft trugen insbesondere Thomas Lucht (4 Siege, 2 Niederlagen), Christian Hachenberg (4 Siege, 4 Niederlagen), Jan Valentin (5 Siege, 3 Niederlagen), Jothi Sankarraj (9 Siege,

5 Niederlagen), Jörn Wilcken (3 Siege : 1 Niederlage) und Gerhard Draht (2 Siege : 4 Niederlagen) bei.

Eine weitere, die 6. Rhenania-Mannschaft, kam in der 4. Bezirksklasse auf einen 7. Platz. Hier holten Hubert Behr, Jörn Wilcken, Ali Baz, Martin Küppers und Andreas Mühlenbrock die meisten Siege.

### Seniorinnen 70 überzeugten

Bei den Damen überzeugten besonders die Seniorinnen Gabi Kochanski, Annemarie Falkowski, Roswitha Lindner und Reinhilde Dohrenbusch, die sich den ‚Westdeutschen Mannschafts-Meistertitel‘ holten. Für sie ist die Saison noch nicht beendet, denn sie dürfen aufgrund dieses Ergebnisses noch bei den Deutschen Meisterschaften antreten. Dort wäre eine Podiumsplatzierung durchaus möglich, was im Sommer noch zu beweisen wäre.

Die 1. Damenmannschaft konnte den Abstieg aus der Verbandsliga 4 leider nicht verhindern, weil im Grunde mit Stefanie Kieborz (6 Siege, 8 Niederlagen) und Ana Kaloudis (3 Siege, 13 Niederlagen) immer nur zwei Top-Spielerinnen zur Verfügung standen. Margret Scheithauer und Roswitha Lindner, mit denen man die Klasse vermutlich gehalten hätte, waren durch Krankheit nur sehr begrenzt oder gar nicht zum Einsatz gekommen. Margret Scheithauer fiel leider komplett aus.

## DJK Adler Königshof 1919

### Einladung zum Saisonabschluss

Am kommenden Samstag, den 27.04.24, laden die Adler alle Fans, Freunde, Familien, Förderer und Sponsoren herzlich zum Saisonabschluss in den Adlerhorst ein. An diesem Tag werden die letzten Saisonspiele in der heimischen Sporthalle Königshof an der Johannes-Blum-Str. 101 in 47807 Krefeld bestritten.

Für Essen, Getränke und Musik wird selbstverständlich gesorgt sein. Darüber hinaus werden auch diverse Merch-Artikel zu erwerben sein. Bereits am Morgen starten die jüngsten Adler der F-D-Jugend in lockere Mixspiele gegen die Eltern und Trainer.

Das erste Punkt-Spiel bestreitet um 12 Uhr die männliche C-Jugend mit einem Oberliga-Qualifikationsspiel gegen die Gäste des TV Vorst. Dann folgen die Senioren-Mannschaften, starten werden die Herren III gegen die Gäste vom TD Lank um 14 Uhr. Die Damen II spielen um 16 Uhr gegen die Gäste des ETB SW Essen, hier ist noch ein Aufstiegsplatz drin.

Am frühen Abend folgen die Herren II, in Unterbesetzung und empfangen um 18 Uhr die Gäste vom TV Kapellen. Zum Abschluss folgt das Spiel gegen den direkten Tabellennachbarn aus Hiesfeld/Aldenrade, welches die Herren I zu ihren Gunsten entscheiden sollten, es geht um den Verbleib in der Oberliga. Anpfiff ist um 20 Uhr! Gegen ein Eintrittsgeld von 10 Euro pro Person, Kinder sind frei, kann ein toller Handballtag miterlebt werden.

## HSG Krefeld Niederrhein

### Eagles gewinnen enges Auswärtsspiel verdient

Am Samstagabend gastierten die Eagles zum Rückspiel beim TV Gelnhausen.

Die 700 Zuschauer in der Großsporthalle Gelnhausen sahen ein enges Spiel, in welchem sich zunächst keine der beiden Mannschaften durchsetzen und wegziehen konnte.

Einige technische Fehler hatten zur Folge, dass die Eagles in einen kurzzeitigen Rückstand verfielen, welcher durch eine kämpferische Leistung aber aufgeholt und zur Pause hin in eine 16:19 Führung umgewandelt werden konnte.

Zurück aus der Halbzeit machte das Team um Trainer Schmetz eine gute Figur und versuchte nun, sich Stück für Stück abzusetzen. Es blieb jedoch eng, sodass die Spannung im Hexenkessel Gelnhausen noch einmal anstieg. Durch Disziplin und großen Kampfgeist konn-

## Impressum

### Herausgeber:

Josef Stangenberg †

### Verlag:

van Acken Druckerei & Verlag GmbH  
Magdeburger Str. 5, 47800 Krefeld  
Tel. 02151/4400-0 Fax 440055  
www.van-acken.de

### Redaktion:

Tel. 02151/440088  
fischelnwoche@van-acken.de  
Redaktionsschluss: Di., 12.00 Uhr

### Anzeigenannahme:

Tel. 02151/440088 + 44 00 43  
anzeigen@van-acken.de

### Anzeigenschluss:

Di., 12.00 Uhr

### Gesamtherstellung:

van Acken Druckerei & Verlag GmbH

Redaktion und Anzeigen: (verantwortl.)  
Gisela Borsch

### Anzeigenverwaltung:

van Acken Druckerei & Verlag GmbH

Es gilt die Anzeigenpreisliste Nr. 9, 1.2.2020

Für unverlangt eingereichte Manuskripte, Bildmaterial, Daten o. ä. übernimmt der Verlag keine Haftung. Unverlangt eingesandte Manuskripte werden nicht zurückgeschickt. Der Nachdruck von Beiträgen und Fotos bedarf der vorherigen Genehmigung des Verlages. Die Urheberrechte der von der Fischelner Woche konzipierten Anzeigen, Beiträge und Abbildungen liegen beim Verlag. (Änderungen und Irrtum vorbehalten)

ten sich die in Gelb und Schwarz spielenden Gäste in den letzten vier Minuten schließlich final durchsetzen und das Spiel mit 27:32 für sich entscheiden.

Trainer Mark Schmetz zum Spiel: „Ich denke am Ende haben wir verdient gewonnen. Wir wussten, dass das eine schwere Aufgabe für uns wird und vor allem ein schnelles Spiel. Den Vorsprung, den wir uns zum Ende der ersten Halbzeit aufgebaut hatten, haben wir Anfang der Zweiten durch einige Zeitstrafen wieder verloren. Nachdem wir uns wieder gefangen haben, konnten wir unsere Aufgaben aber gut lösen und sind auch dann ruhig geblieben, als wir in den Rückstand geraten sind. Jetzt werden wir uns auf unser nächstes Spiel zuhause gegen Hanau konzentrieren, um bestmöglich vorbereitet zu sein.“

Statistik HSG Krefeld Niederrhein: Juzbasic, Hasenforther, Bartmann – Krass (3), Klasmann (9/4), Schnei-

der (2), Noll, Roscheck (2), Sousa (3), Marquardt (8), Hüller (4), Claassen (1), Kaysen, Persson, Bitzel, Mircic

Weiter geht's am kommenden Samstag, den 27.04. um 19 Uhr mit dem Heimspiel gegen die HSG Hanau.

### SV Neptun 1897 Krefeld

#### Unentschieden bei den Herren

In einem hart umkämpften Spiel erzielen die Herrenwasserballer des SV Neptun ein 12:12 Unentschieden. Zwischen Neptun und dem Düsseldorfer SC III ging es im Spiel heiß her, 3:4 in Viertel 1, 4:3 in Viertel 2. Die Stimmung in der Halle war sehr angespannt. Keiner der beiden Mannschaften wollte das Spiel verloren geben. So gab jeder nochmal alles in den letzten beiden Vierteln, 3:1, 2:4. Die Tore: Kevin Steeger (6), Lorenzo Conti (3), Benedikt Theemann (2) und 1 Tor ging an Dennis Pandyk.

Bereit für ein berufliches Abenteuer, oder vielleicht schon auf dem Weg dorthin (Student/in Lehramt oder im sozialen Bereich)?

### Wir suchen ab neuem Schuljahr helfende Hände (m/w/d) im Rahmen eines Minijobs.

- Zur Unterstützung in unserer Schulmensa
- Zur Betreuung von Schulkindern (Klasse 1-4) im Offenen Ganztag
- FSJler/Buftis

### Sie möchten den Schulalltag mit uns gestalten?

Bewerbungsunterlagen schriftlich an:  
 FV GGS Schule Am Stadtpark Fischeln e.V.,  
 Vulkanstr. 264, 47807 Krefeld oder per Mail:  
 BaerbelRudolf@aol.com

2009713-001

## Eichenprozessionsspinner: Schädlingbekämpfer jetzt wieder im Einsatz

### Gegen gefräßige Raupen – Eichen im gesamten Stadtgebiet werden besprüht

Bevor die Raupen des Eichenprozessionsspinners in den Monaten Juni bis August erneut in Scharen auftreten, werden die Schädlinge nun wieder frühzeitig bekämpft. Dazu besprüht ein von der Stadt beauftragtes Fachunternehmen in den nächsten Tagen rund 100 Eichen im Stadtgebiet mit einem auf biologischer Basis aufgebauten, für den Menschen ungefährlichen Bekämpfungsmittel.

Eingesetzt wird das Mittel ausschließlich in belebten öffentlichen Bereichen wie Schulhöfen, Parkanlagen, an Spielplätzen oder Radwegen. Arbeiten werden die Schädlingbekämpfer unter anderem an der Eichenallee Am Eisenbrand und im Park des „Meerbades“ in Büderich, am Park-und-Ride-Platz Haus Meer, an den eichengesäumten Wegen zum Meerbusch-Gymnasium in Strümp und am Sportplatz an der Nierster Straße in Lank. „Wir wollen sicherstellen, dass die Population spürbar eingedämmt wird. Deshalb greifen wir frühzeitig ein“, so Michael Betsch, Bereichsleiter der Stadtverwaltung für Grünflächen, Friedhöfe und den Bauhof. Grund zur Besorgnis bestehe nicht. Auf Initiative des Umweltministeriums NRW haben die Kommunen im Lande inzwischen ein einheitliches Vorgehen abgestimmt.

#### Hintergrund-Info

Der Eichenprozessionsspinner (Thaumetopoea processionea, abgekürzt EPS) ist ein Schmetterling, dessen Raupen sich bevorzugt von jungem Eichenlaub ernähren. Er ist ein eher unscheinbarer, graubrauner Nachtfalter, der jedoch für Menschen und Nutztiere eine Gefahr darstellen kann. Zwar ist der

Schmetterling an sich harmlos, doch seine Larven tragen mikroskopisch kleine Gifthaare, die auf der Haut und an den Schleimhäuten allergische Reaktionen hervorrufen können. Die Beschwerden reichen von juckenden Hautausschlägen (Raupendermatitis) bis zu Asthmaanfällen. Ursache ist das Nesselgift Thaumetopoein in den Härchen der Larven. Leider werden diese Brennhaare auch durch die Luftströmung verteilt, so dass es ratsam ist, Bäume, die vom Eichenprozessionsspinner befallen sind, weiträumig zu meiden. Erstmals beschrieben wurden Massenvermehrungen des Eichenprozessionsspinners im heutigen Nordrhein-Westfalen bereits vor über 200 Jahren. Seit 1993 ist jedoch eine zunehmende Ausbreitung in Europa und Deutschland zu beobachten. In Deutschland ist er zuerst in Bayern und Baden-Württemberg aufgetreten und hat sich von dort aus weiter nach Norden und Osten ausgebreitet. In NRW wurde der EPS 1994 erstmals wieder im Rheinland und am Niederrhein gesichtet. Seit 2001 erfolgte dann eine weitere Ausbreitung in östlicher und nordöstlicher Richtung.

Durch die steigenden Durchschnittstemperaturen als direkte Folge des Klimawandels werden wärmeliebende Arten, wie der EPS, in ihrer Entwicklung begünstigt. In den kommenden Jahren wird sich das Befallsgebiet daher wahrscheinlich noch weiter vergrößern. Das Vorkommen beschränkt sich dabei fast ausschließlich auf die tieferen Lagen im Rheinland, am Niederrhein und im Münsterland. Er zieht in Prozessionen von Baum zum Baum und macht sich gierig über junge

Triebe her. In den vergangenen Jahren hat er sich in Europa sprunghaft vermehrt: Die Eigelege finden sich an kleinen Ästen in der Baumkrone und sind so gut getarnt, dass sie vom Boden aus praktisch nicht entdeckt werden können. Ende April bis Anfang Mai schlüpfen die

Larven gleichzeitig mit dem Austreiben der Blätter. Nach dem letzten Larvenstadium verpuppen sich die Insekten und verlassen das Nest im Juli als unscheinbare, graubraune Motten.

Quelle: Ministerin für Umwelt, Landwirtschaft, Natur- und Verbraucherschutz NRW

**RV Staubwolke 09 Fischeln e.V. präsentiert:**

## Fette Reifen Rennen bei RUND IN FISCHELN 2024

**Start und Ziel: Hafelsstr.64, Krefeld Fischeln**





**Du bist zwischen 5-12 Jahre alt? Mach mit!**  
**Bring Deine Freunde und Geschwister mit!**



**SONNTAG**  
**28. April**  
 Anmeldung vor Ort:  
 11.15 Uhr  
 Start:  
 12.15 Uhr

[www.staubwolke-fischeln.de](http://www.staubwolke-fischeln.de)

- Teilnahme nur mit Fahrrädern „Fette Reifen“ (Reifen breiter 30 mm, keine Rennräder oder Laufräder zugelassen)
- Es besteht Helmpflicht! Teilnahme ist kostenlos.
- Schüler im Alter von 5 - 8 Jahre fahren 1 Runde (1,35 km)
- Schüler im Alter von 9 - 12 Jahre fahren 2 Runden (2,70 km)
- gemeinsame Wertung von Jungen und Mädchen
- Siegerehrung für Alle nach dem Rennen

## TERMINE

### Kulturreise nach Oberfranken vom 21. bis 26.09.2024

Für die Kulturreise sind krankheitsbedingt kurzfristig 2 Plätze freigegeben; Fahrt mit Bus ab Krefeld, 4-Sterne Hotel H4, HP, Ausflüge, Kosten: 1.105 € pro Person. Bei Interesse bitte bei Hans Krüppel (E-Mail: H.krueppel@gmx.de) melden.

### Bücherflohmarkt in St. Clemens

Am So., 28. 4. lädt der Förderverein der Bücherei St. Clemens zum Bücherflohmarkt in der Bücherei ein. Anlässlich des Welttages des Buches werden im 2. Obergeschoss des Clemenshauses (Clemensplatz 1) von 10.30 Uhr bis 13.00 Uhr ausgesonderte Romane, Kinder- und Jugendbücher, Sachbücher und DVDs für kleines Geld abgegeben. Der Erlös kommt der Bücherei zugute, die davon neue Medien erwerben kann. Für Kinder gibt es im Erdgeschoss eine Lesezeichen-Bastelaktion.

### TAM – Theater am Marienplatz Nachtprogramm im April

KlangMerzBau – eine Hommage an Kurt Schwitters ‚Merzbau‘ – Auf-führung am Fr., den 26.04. um 22 Uhr. Wo? Marienstr. 81 in Fischeln, www.tamkrefeld.de

### Literaturkreis KÖB St. Clemens

Der Literaturkreis „Lesen und lesen lassen“ in der KÖB am Clemensplatz findet wieder jeweils am 2. Freitagnachmittag des Monats von 15.30 bis 17.30 Uhr statt. Zu folgenden Terminen sind alle interessierten Frauen herzlich eingeladen neue Bücher kennenzulernen, die jeweils nach kurzen Erläuterungen zu Inhalt und Autor in Auszügen vorgelesen werden: 10.05. u. 14.06.24. Eine vorherige Anmeldung per E-Mail an maria-krause@arcor.de ist hilfreich, aber nicht zwingend notwendig.

### VLN Ortsverein Krefeld

#### Mo., 29.04.

**Radwanderung**  
„Start in die Woche“  
Abfahrt 10 Uhr Stadtwaldeingang Ecke Hüttenallee/Jentgesallee, Fahrzeit ca. 2 Std, gemütliche Geschwindigkeit bis 14 km/h. Wanderführer Ralf Hesse, Tel. KR 56 10 49 u. Bernd Klein, Tel. KR 59 27 45

**Nordic Walking in Fischeln**  
Treffpunkt 16 Uhr Parkplatz U76 „Fischeln“, Hees 84. Wanderstrecke 5 km, 1 Std., eigene Stöcke. Wanderführerinnen: Bärbel Stöcker, Tel. KR 39 46 33, u. Rosi Rütten, Tel. KR 39 06 60

**Nordic Walking im Stadtwald**  
Treffpunkt 15 Uhr Stadtwaldeingang (Hüttenallee/Jentgesallee), Wanderstrecke 5 km, 1 Std., eigene

Stöcke. Wanderführerinnen: Marga Guttman, Tel. KR 942 74 88 u. Ellen Klein, Tel. KR 59 27 45

#### Mi., 01.05.

**Radtour von Wesel nach Schermbeck**  
Start 10 Uhr Wesel Hbf, 60 km 6 Std. bis 19 km/h, Einkehr mittags. Wanderführer: Karl Rouland u. Ernst Speda, Tel. 01 51 – 23 97 95 66, adeps@gmx.de

#### Do., 02.05.

**Radtour „Flughafen(brücke), Industriemuseum Cromford, Auermühle“**  
Abfahrt 9 Uhr Persil-Uhr am Stadtpark Fischeln, 65 km 4 Std. bis 19 km/h, Einkehr mittags, 1,5 Std. im Industriemuseum/Herrenhaus (5 €). Wanderführer: Ludger Wilstacke, Tel. KR 30 67 41, wilstacke@gmx.de

#### Fr., 03.05.

**Radwanderung ab Fischeln**  
Abfahrt 10 Uhr Persil-Uhr am Stadtpark Fischeln, ca. 2 Std. bis 15 km/h. Wanderführer: Michael Burgdorf, Tel. KR 30 38 00, michael.burgdorf@gmx.de

#### Sa., 04.05.

**Wanderung „Barmener See und entlang der Rur“**  
Abfahrt 9 Uhr Parkplatz Bad am Stadtpark Fischeln mit Pkw, 16 km 4,5 Std., Schlusseinkehr, Anmeldung bis 01.05., Wanderführer: Klaudia Schmitz, Tel. 021 56 – 308 14 16, klaudia.schmitz@gmx.net

#### So., 05.05.

**Wanderung „Im Frühling durch den Hardter Wald“**  
Abfahrt 9 Uhr Parkplatz Bad am Stadtpark Fischeln mit Pkw, 13,5 km 3,5 Std., Schlusseinkehr, Anmeldung bis 01.05., Wanderführer: Rolf Lonny, Tel. 01 73 – 274 84 99, rolf.lonny@freenet.de

### Jugendzentrum Fischeln

**Kinderprogramm vom 02. bis 03.05. (f. alle Schulkinder bis 12 J.)**

Do., 15 – 18 Uhr: Das Spielmobil ist am Spielplatz ‚An de Welt‘  
Fr., 15 – 17 Uhr: Zeit zum Spielen i. d. Kinderkiste

Achtung! Bei schlechtem Wetter fährt das Spielmobil nicht, stattdessen öffnet die ‚Kinderkiste‘ am Jugendzentrum.

**Jugendprogramm vom 29.04. bis 03.05. (f. alle ab 5. Klasse)**

Mo., 15 – 20 Uhr: Jugendtreff  
Di., 15 – 20 Uhr: Jugendtreff  
Mi.: Feiertag, das Jugendzentrum bleibt geschlossen!  
Do., 18.30 – 20 Uhr: Jugendtreff  
Fr., 17.30 – 20 Uhr: Jugendtreff

**Heimatarchiv Krefelder Karneval**  
Das Heimatarchiv befindet sich im Rathaus Fischeln, Kölner Str. 517 (Eingang durch den Garten, Hafelstr. 12) u. ist mittwochs von 9 – 12 Uhr geöffnet.

## DET + DAT

www.Fischelner-Sportverein.de

**Damen- & Herrenschnitt gleicher Preis 20,50 € (nur schneiden)**

**MEMO's Haarstudio KR-Fischeln Tel. KR 303816**

2100471-001

## HÖRGERÄTE Wo?

Bei Optik-Akustik Krischer  
Kölner Str. 526 • Tel. KR 302550

2000036-010

**Ehepaar sucht Eigentumswohnung von privat ☎ 02151-9716833**  
**Neue Frühjahrsstoffe eingetroffen! Thermo-, Gardinen- und Polsterstoffe in großer Auswahl, Lefarthstr. 2, Mo – Fr 9.30 – 18 Uhr, Do bis 18.30 Uhr + nach Absprache ☎ KR – 5322383**

**Gartengestaltung, Pflege, Schneiden, Pflasterarbeiten, Fa. Lintorf, ☎ 392011**

**Großes freistehendes EFH 212 m² Wfl. in Fischeln zu vermieten ☎ 0157-89150181 ab 17 Uhr**

**Ehepaar sucht Haus von privat, ☎ 01579-2487591**

**Kurs, 5 Mal „fitte FASZIEN auf dem Stuhl“, Di., 11 bis 12 Uhr, 14.05., 21.05., 28.05., 04.06., 11.06. AUSZEIT FÜR DICH IM MARIENHOF, ☎ 0174-9872033, www.auszeitfuerdichimmarienhof.de**

**Reihengarage, Oberbruchstraße, auf verschleißbarem Grundstück zu verkaufen, ☎ 0160-6829039**

**Seniorenzüge – Haushaltsauflösungen m. Wertanrechnung – Räumungen – besenrein, Firma VEBÖ seit 1996 www.veboe.de ☎ 02151-994437**

**Solvente 4-köpfige Familie sucht ein Haus von privat zum Kauf, ☎ 02151-9130695**

**Gartenpflege, Gehölzschnitt, Baumfällung. Gärtnermeister R. Zimmermann ☎ KR-313611 o. 0170-3163616**

**Wir wechseln Ihre alten Markisenstoffe preiswert + schnell, www.markisenprofi-nrw.de, ☎ 02151-5046984**

**✚ Zu verschenken**

**Gesundheitsmagazin „natur und heilen“ – 5 Jahrgänge in Schubert sowie Kaffee- und Essservice 24tlg. mod. Design zu verschenken ☎ 02151-302369**

**Sand-/Wassermuschel aus Plastik, ca. 90 cm Durchmesser, abzugeben, ☎ 0160-147724**



## Kindertrödelmarkt

**Samstag, 27. April 2024 von 10 bis 13 Uhr  
Kölner Str. 480, Krefeld-Fischeln  
(Außengelände der Kita Markuskirche)**

++ Kinderbekleidung ++ Baby- und Kleinkindzubehör ++ Spielsachen ++  
++ Cafeteria mit Kuchen und Waffeln ++

Du möchtest mittrödeln? Infos & verbindliche Anmeldung bis 20. April 2024 unter:

[kleinefuesse.krefeld@zital.com](mailto:kleinefuesse.krefeld@zital.com)

++ Bitte teile uns Deine Handynummer mit und welche Kuchenpende ggf. mitgebracht wird ++  
++ Standmiete 12 EUR, mit Kuchenpende 8 EUR, fällig nach Anmeldebestätigung ++  
++ Aufbau ab 8 Uhr möglich ++  
++ Bringt bitte Euren Trödelstand (Tisch (ca. 3 m), Stuhl, etc.) mit ++

**Wir freuen uns auf Deinen Besuch!**

Förderverein „Kleine Füße e.V.“  
Bankverbindung:  
Volksbank Krefeld eG  
IBAN: DE48 3206 0362 2178 8400 13



PayPal: [kleinefuesse.krefeld@gmail.com](mailto:kleinefuesse.krefeld@gmail.com)  
Gebühren vermeiden, PayPal für friends auswählen!



# Automarkt

SUBARU      DAIHATSU      ISUZU

MADE IN JAPAN

---

Vertragshändler · Ersatzteillager · Kundendienst · Kfz-Reparaturwerkstatt

Bökendonk 7 · 47809 Krefeld

Telefon (021 51) 156-333      info@autohaus-essers.de

Telefax (021 51) 156-334      www.autohaus-essers.de

2101668-002

platter Reifen hat schon so manche Tour ruiniert. Um dem zuvorzukommen, ist eine regelmäßige Kontrolle der Reifen wichtig – natürlich auch beim Frühjahrs-Check.

Mit dem richtigen Reifendruck rollt es sich leichter – und mit mehr Pannenschutz. Deshalb nicht auf die gängige „Daumenmethode“ vertrauen, sondern den Reifendruck ordentlich prüfen.

Verschlossene Bremsbeläge verlangen einen rechtzeitigen Austausch. Bei mechanischen Felgenbremsen

Warum in die Ferne schweifen – wo das Gute liegt so nah . . . !  
Nur 980 Meter Richtung Osterath, nach der Autobahn links. Ihr freundlicher

Ford-Partner  
In het Panhuis GmbH

Krefelder Str. / Ecke Viehgasse  
Meerbusch-Osterath  
Tel. 021 59 / 52 47-0 · Fax 52 47 19  
www.ford-panhuis.de

2000128-001

## Fahrradcheck für das Frühjahr

Die ersten Sonnenstrahlen sind der Startschuss, sich wieder aufs Rad zu schwingen. Davor steht die für viele leidige Radinspektion.

### Der pressedienst-fahrrad gibt eine Pflegeanleitung für den Frühjahrs-Check:

Gröberen Dreck entfernt man am besten mit Handfeger oder Bürste, an schwer zugänglichen Stellen helfen auch eine alte Zahnbürste oder ein Borstenpinsel.

Zur Reinigung der Kette lässt man sie am einfachsten durch einen trockenen Lappen laufen. Für größere Verschmutzungen nutzt man eine spezielle Kettenbürste, die durch die Form ihrer Nylonborsten

das Säubern von Kette, Kassetten und Kettenblättern vereinfacht. Ein



Foto: pd-f.de/www.cocomsports.de/mid/sp-o

Wir kaufen

Wohnmobile + Wohnwagen

Tel. 03944-36160

www.wm-aw.de (Fa.)

2008664-002

zeigen Kerben in den Bremsklötzen, ob noch Reserven vorhanden sind. Zum Ende des Checks sollten nochmals die Schrauben an allen wichtigen Bauteilen wie Vorbau, Lenker, Kurbel und Kettenblättern auf ihren richtigen Sitz hin überprüft werden. Mit einem Multitool können die lockeren Schraubverbindungen wieder festgezogen werden.

mid/sp-o

— Anzeige —

Stellen Sie sich vor, Ihre eigenen Kinder werden flügge. Sie haben Ihnen über viele Jahre hinweg all Ihre Liebe und all Ihr Wissen vermittelt. Nun sind die Kleinen groß!

Zeit, als Frau und Mutter einmal bewusst über die eigene berufliche Situation nachzudenken. Schaut *frau* bewusst in die Stellenanzeigen in einer Zeitung oder dem Internet, fällt direkt auf: Gesucht werden Betreuungskräfte für die Grundschule.

Nun wissen wir alle: Es ist nicht nur so, dass Mütter oft gerne nach einer Zeit der Betreuung der eigenen Kinder wieder arbeiten gehen wollen, das Portemonnaie lehrt: sie müssen!

Hierfür braucht's einen Platz in einer Schule mit Offenen Ganztag: Vom Ablauf her gehen Schülerinnen und Schüler bis 13 Uhr in den Unterricht. Danach kommen sie zum Mittagessen in die Mensa. Bereits hier werden sie von Frauen und Männern, die dazu pädagogisch ausgebildet wurden, „aufgefangen“. Die Kinder werden von den Betreuungskräften begrüßt. Die Jungen und Mädchen nehmen sich ihr Essen selbst, früh übt sich, heißt es da, doch es kann ja mal vorkommen, dass mal etwas „daneben“ geht, da ist es schön,

wenn jemand zur Stelle ist und freundlich sagt: „Das kann passieren!“

Nach dem Mittagessen gibt es die Möglichkeit, auf dem Schulhof zu toben. Eine Ganztagsgrundschule gilt übrigens dann als „offen“, wenn es im Nachmittagsbereich mehrere Beschäftigungsangebote in Form von Arbeitsgemeinschaften (AGs) gibt.

Es gibt tolle AG-Angebote an Schulen. Hier dürfen sich die Mütter, die ihre Kinder liebevoll aufzogen, gemäß ihren Stärken und Hobbies richtig entfalten. Das Bildungsinstitut der Rheinischen Wirtschaft, kurz BRW, bietet eine auf die Bedürfnisse der Grundschulen zugeschnittene Weiterbildung an. Sie setzt sich zusammen aus vier Monaten Theorie und einem Monat Praxis im Sinne eines Praktikums an einer Grundschule. Die Theorie wird größtenteils online vermittelt. Die Weiterbildung schließt ab mit einem IHK-Zertifikat.



Jesco von Massow,  
Standortleiter Krefeld



## Pädagogische Mitarbeiter/in im Offenen Ganztag

– Abschlussorientierte Bildungsmaßnahme mit IHK-Zertifikat –

### Zielgruppe

Menschen, die Interesse an einer Tätigkeit in der Kinder-, Jugend- und Familienarbeit haben und sich im Offenen Ganztag engagieren möchten

### Dauer

Teilzeit: ca. 22 Wochen inklusive 4 Wochen Praktikum

### Nächste Starttermine

27.05.2024 / 02.09.2024 / 04.11.2024 in Teilzeit

### Durchführung

64 % der Unterrichtseinheiten finden online von zuhause aus statt. 36 % finden in den BRW-Schulungsräumen in Krefeld statt.

### Finanzierung

Kostenfrei mit Bildungsgutschein nach § 81 SGB III

### Bildungsinstitut der Rheinischen Wirtschaft

Uerdinger Str. 11-13 · 47799 Krefeld · www.brw.de  
Ansprechpartnerin: Ricarda Jacobs  
Tel. 02151-6574246 · krefeld@brw.de



Die nächsten Schulungen starten am 27.05. und am 02.09.2024. Greifen Sie zum Handy und lassen sich von Frau Ricarda Jacobs beraten. Sie ist übrigens neben ihrem Job bei dem BRW selbst Mama und versteht Sie!

# Gottesdienstordnung

## Pfarrgemeinde Maria Frieden

**Sa., 27.04.**

**St. Clemens**  
18 Uhr Hl. Messe

**So., 28.04.**

**St. Bonifatius**  
9.30 Uhr Hl. Messe, 10.45 Uhr Tauf-  
feier

**Herz Jesu**  
11 Uhr Hl. Messe

**Mo., 29.04.**

**St. Clemens**  
15 Uhr Rosenkranzgebet

**Di., 30.04.**

**St. Clemens**  
18 Uhr Hl. Messe

**Mi., 01.05.**

**St. Martin**  
10 Uhr Hl. Messe

**Do., 02.05.**

**St. Bonifatius**  
10 Uhr Hl. Messe

**Fr. 03.05.**

**Herz Jesu**  
18 Uhr Hl. Messe

**St. Johann**

Wir bitten Sie weiterhin sich über die Aushänge in den Schaukästen über die Gottesdienste während der Zeit der Kirchenschließung zu informieren.

## Ev. Kirchengemeinde Krefeld-Süd

### Markuskirche

**Sa., 27.04.**

10-14 Uhr Kindergarten-Trödel auf der Kirchwiese vor der Kita Markuskirche – Kinderkleidung, Kinderspielsachen und -bücher

**So., 28.04.**

10.30 Uhr Konfirmationsgottesdienst (Gruppe 1) m. Pfr.in Ines Siebenkotten

**Mo., 29.04.**

9.30 Uhr Krabbelstube m. Anne-Christin Winkelmann, 15 Uhr Seniorentreff m. Ria-Hedi Del Gaudio, 17 Uhr Theatergrupp I m. Christina Beyerhaus, 18.30 Uhr Theatergruppe III m. Christina Beyerhaus

**Di., 30.04.**

9.15-10.15 Uhr + 10.30-11.30 Uhr Krabbelstuben für die Kleinsten (3-10 Monate) m. Anne-Christin Winkelmann, 15 + 17 Uhr Katechumenen-/Konfirmandenunterricht (14täglich im Wechsel)

**Do., 02.05.**

9.30 Uhr Krabbelstube m. Anne-Christin Winkelmann, 16.30 Uhr Mädchengruppe „Kichererbsen“ m. Kathrin Kobuszewski – mit Anmeldung, 20 Uhr Chorprobe m. Anke Tebbe-Taenzler

**Fr., 03.05.**

9.30 Uhr Krabbelstube m. Anne-Christin Winkelmann, 18 Uhr Einfach-mal-Singen-Chor m. Anke Tebbe-Taenzler, 20 Uhr Instrumentalkreis m. Anke Tebbe-Taenzler

## Lutherkirche

**So., 28.04.**

9.30 Uhr Andacht m. Pfr.in Christine Grünhoff

**Do., 02.05.**

10 Uhr Malkurs m. Brigitte Lang

## Hildegundis von Meer

**Sa., 27.04.**

**St. Stephanus**  
10 Uhr Hl. Messe zur Feier der Erstkommunion

**St. Nikolaus**  
17 Uhr Hl. Messe

**So., 28.04.**

**St. Stephanus**  
10 Uhr Gemeindemesse mit den Kommunionkindern und ihren Familien

**St. Nikolaus**  
12 Uhr Tauffeier

**Mo., 29.04.**

**St. Pankratius**  
17 Uhr Andacht

**Mi., 01.05.**

**Elisabeth-Hospital**  
16 Uhr Andacht

**Do., 02.05.**

**St. Franziskus**  
8.20 Uhr Schulgottesdienst Martinus-Schule

## Abonnement

Abonnieren Sie den regelmäßig erscheinenden Infobrief per Mail unter [pfarrei.hildegundis@gdg-meerbusch.de](mailto:pfarrei.hildegundis@gdg-meerbusch.de)

## Pfarrgemeinde St. Augustinus Oppum

**So., 28.04.**

**St. Karl Borromäus**  
9.30 Uhr Hl. Messe

**Hl. Schutzengel**  
11 Uhr Hl. Messe

**Pax Christi**  
11 Uhr Hl. Messe



LETZTES ZUHAUSE  
IM GRÜNEN?  
SPRECHEN SIE  
MIT UNS.



Beraterin und Begleiterin  
**Katrin Dufeu**

Tag & Nacht in  
allen Ortsteilen  
02151 - 30 36 42

Eigener Abschieds- und Trauersaal | Durchführung  
aller Bestattungsarten | Bestattungsvorsorge

Marienstraße 96  
47807 Krefeld-Fischeln  
Tel.: 02151 - 30 36 42  
[info@bestattungen-zoeller.de](mailto:info@bestattungen-zoeller.de)  
[www.bestattungen-zoeller.de](http://www.bestattungen-zoeller.de)



2008870-001

**Di., 30.04.**

**Hl. Schutzengel**  
9 Uhr Hl. Messe

**Do., 02.05.**

**Seniorenheim Bischofstr.**  
15.30 Uhr Wort-Gottes-Feier

**Fr., 03.05.**

**Hl. Schutzengel**  
8.20 Uhr Schulgottesdienst 3. u. 4. SJ, 19 Uhr Hl. Messe

## Ev. Kirchengemeinde Krefeld-Oppum

**Sa., 27.04.**

**Auferstehungskirche**  
11.15 Uhr Tanzmäuse: Mini-Ballett/Jazzdance, 12 Uhr Tanzmäuse: Maxi-Ballett/Jazzdance

**So., 28.04.**

**Auferstehungskirche**  
11 Uhr Gottesdienst m. Pfr.in Fürhoff, anschl. Kirchenkaffee, 19 Uhr Tanzkurs für Erwachsene

**Mo., 29.04.**

**Auferstehungskirche**  
10 Uhr Gymnastik, 19 Uhr Donkies Big Band, 20 Uhr family of hope Gospelchor

**Di., 30.04.**

**Kreuzkirche**  
16 Uhr Konfirmanden, 18.30 Uhr Gymnastik f. Frauen

**Auferstehungskirche**

16.45 Uhr Nähkurs f. Kinder, 18.45 Uhr Nähkurs f. Erwachsene

**Do., 02.05.**

**Kreuzkirche**  
14.30 Uhr Altenclub

**Auferstehungskirche**

15 Uhr Seniorenkreis, 16 Uhr Rhythmikgruppe (Lebenshilfe Krefeld), 18 Uhr Quiltgruppe, 18 Uhr Rock am Ring Inklusionsband (Lebenshilfe Krefeld)

**Fr., 03.05.**

**Auferstehungskirche**  
19 Uhr Tanzclub

## Neuapostolische Kirche Fischeln

47807 Krefeld, Anrather Str. 140

**So., 28.04.**

10 Uhr Gottesdienst

## Ev. Kirche Osterath – Hoffnung – Texte und Töne

Am Sonntag, 28. April ab 18 Uhr geht es in der Ev. Kirche Osterath, Alte Poststr. 15, um ein in diesen krisenhaften Zeiten besonders wichtiges Thema: Hoffnung.

Literarische und biblische Texte beleuchten die Hoffnung aus verschiedenen Perspektiven, kurze

Musikstücke erweitern das Spektrum und geben Raum für eigene Gedanken.

Es lesen Birgit Schniewind und Bertram Müller; Rüdiger Gerstein trägt Orgel- und Klaviermusik bei.

Der Eintritt ist frei.

## St. Pankratius

Ein schön gestalteter Maialtar hat eine lange Tradition in der St.-Pankratius-Kirche, Von-Arenberg-Str. 35 in Bösinghoven. An zwei Montagen, am 6. und am 13. Mai, sind alle Interessierten herzlich zur Maiandacht um 17 Uhr eingeladen, um am festlich geschmückten Maialtar gemeinsam zu singen und zu beten. Ebenfalls freuen wir uns über viele

Besucher des Frauengottesdienstes in St. Pankratius am Mittwoch, 8. Mai um 9 Uhr. Der Titel lautet: „Maria, ich nenne dich Schwester“. Im Anschluss an diesen Gottesdienst besteht die Möglichkeit zur Teilnahme an einem gemeinsamen Frühstück in der Pizzeria Capitano Totó. Hierfür wird eine Anmeldung bei der kfd unter Tel. 021 59-64 39 erbeten.

## Lutherkirche

### „Von Bach bis Hindemith“ – Orgelkonzert an der Walcker-Orgel

Am Sonntag, 5. Mai um 17 Uhr gibt es in der Lutherkirche ein Orgelkonzert mit Hans-Jürgen Freitag aus Ilmenau.

Freitag, der in Göttingen geboren ist und u.a. in Bremen studiert hat (A-Examen), ist seit 2000 Kirchenmusiker in Ilmenau (Thüringen), wo er an der großen Walcker-Orgel aus dem Jahr 1911 spielt und darüber hinaus auch bei Konzerten als Chorleiter, Organist, Orgelbegleiter und als Continuospieler wirkt.

Das Programm „Von Bach bis Hindemith“ will vor allem berühren und „zu Herzen gehen“. Hans-Jürgen Freitag macht daraus allerdings an-

gesichts der aktuellen Weltlage kein „Jubelprogramm“ – er nimmt aber als Musiker für sich in Anspruch, auch und gerade in solchen Zeiten Musik zu machen, die gültig ist über das rein ästhetische Moment hinaus.

So sind bei Brahms und Hindemith, Mendelssohn, Franck und J.S. Bach „Licht und Spielfreude“ ebenso zu hören wie Melancholie oder Lyrisches, Schmerzliches und Erhabenes – ein großes emotionales Spektrum eben.

Der Eintritt ist frei, am Ausgang bitet der Förderverein Walcker-Orgel Lutherkirche Krefeld um Spenden.

## Kulturbüro der Stadt Krefeld vermietet das Haus Greiffenhorst

Das Haus Greiffenhorst in Krefeld-Linn kann für Konzerte, Ausstellungen, aber auch für private Empfänge, Familienfeiern wie Kommunion für 60 bis 65 Personen angemietet werden, jedoch nicht für Partys. Die Nutzung endet am Anmietungstag um maximal 22 Uhr. Ein gastronomisches Angebot ist in der Vermietung nicht eingebunden und muss eigenständig organisiert werden. Mietpreise und weitere Konditionen können beim Kulturbüro der Stadt Krefeld per E-Mail an kultur@krefeld.de erfragt werden. Unmittelbar an den historischen Ortskern von Krefeld-Linn erstreckt sich der circa 11,5 Hektar große Greiffenhorstpark. Maximilian Friedrich Weyhes gestaltete das Areal als englischen

Landschaftspark, wobei er den vorhandenen Linner Mühlenbach zu – mal kleineren, mal größeren – Parkweihern ausdehnte. Das in dem Krefelder Landschaftspark gelegene Haus Greiffenhorst ließ sich der Seidenhändler und Mäzen Cornelius de Greiff zwischen 1838 und 1843 auf seinem Linner Besitz bauen. Die Pläne dazu stammen vermutlich von Landbauinspektor Otto von Gloeden aus Düsseldorf. Das Gebäude besteht aus einem achteckigen zentralen Baukörper in drei Geschossen, an denen sich kreuzförmig jeweils vier zweigeschossige quadratische Flügelbauten anlehnen. Haus Greiffenhorst wurde 1924 durch die Stadt Krefeld erworben.



Das Haus Greiffenhorst kann für Veranstaltungen gemietet werden.

Foto: Stadt Krefeld, Presse und Kommunikation

## Europawahl: Unionsbürger können auch in Krefeld teilnehmen

### Eintragung ins Wählerverzeichnis erforderlich

Am 9. Juni werden in Deutschland die Abgeordneten des Europäischen Parlaments aus der Bundesrepublik gewählt. Wahlberechtigt in Krefeld sind alle Deutschen und EU-Bürger, die das 16. Lebensjahr vollendet haben und seit mindestens drei Monaten in Krefeld eine Wohnung haben oder sich gewöhnlich hier aufhalten. Für die Wahlteilnahme müssen sich Unionsbürger, die noch nie in Deutschland gewählt haben, in das Krefelder Wählerverzeichnis eintragen lassen. Zukünftig erhalten sie dann automatisch – wie alle EU-Bürger, die nach 1999 schon in Deutschland gewählt haben – die Wahlbenachrichtigung für künftige Europawah-

len. Deutsche sind von Amtswegen ins Wählerverzeichnis eingetragen und müssen nicht tätig werden. Die erstmalige Eintragung ins Wählerverzeichnis erfolgt nur auf Antrag, der spätestens bis zum 19. Mai zu stellen ist. Für die in Krefeld lebenden Unionsbürger bedeutet dies, dass sie das Antragsformular sowie ein Merkblatt im Internet unter [www.bundeswahlleiter.de/europawahlen/2019/informationen-waehler/unionsbuerger.html](http://www.bundeswahlleiter.de/europawahlen/2019/informationen-waehler/unionsbuerger.html) herunterladen oder beim Wahlamt der Stadt im Rathaus, Von-der-Leyen-Platz 1, 47798 Krefeld, anfordern können (per E-Mail an [wahlen@krefeld.de](mailto:wahlen@krefeld.de) oder telefonisch unter 021 51 / 86 13 61).

## 100 Jahre Sprödental-Kirmes: Eröffnung am 26. April am Riesenrad

Die Krefelder Frühjahrskirmes wird am Freitag, 26. April, um 17 Uhr am Riesenrad offiziell durch Bürgermeister Timo Kühn eröffnet. Es folgt eine Begrüßung durch einen Vertreter des Schaustellerverbandes und der traditionelle Kirmesspruch. Die Kirmes auf dem Sprödentalplatz feiert in diesem Frühling ihr 100-jähriges Bestehen. Die ersten Buden und Fahrgeschäfte wurden 1924 zunächst

auf einem recht kleinen Areal an der Grenzstraße Ecke Uerdinger Straße aufgebaut. Zwischen 120 und 130 Schausteller gastieren im Frühling und im Herbst mit ihren Fahrgeschäften, Losbuden und Gastronomiegeschäften. Zum Jubiläum lockt die Frühjahrskirmes von Freitag, 26. April, bis Sonntag, 5. Mai, mit zahlreichen Fahrgeschäften und Attraktionen auf den Sprödentalplatz.



Förderverein  
Adler  
Königshof



Kultur in der  
Markus Kirche  
Krefeld-Süd



Foto: Diemer/Schardt

## Das Kinderorchester und das U16-JSO

– Die jungen Symphonieorchester der Tonhalle Düsseldorf –

**Samstag, 25. Mai 2024 – Eintritt: 25,- €**

17:00 Uhr: Einlass – 18:00 Uhr: Beginn Konzert  
nach der Pause: Verleihung des ATR-Adler-Jugendförderpreises 2024  
an das stups KINDERZENTRUM, Krefeld

**Markuskirche Krefeld-Fischeln**  
Kölner Straße 480 · 47807 Krefeld

Vorverkauf: Foto Fuchs, Kölner Straße 550  
und [www.ticketbande.de](http://www.ticketbande.de) (QR-Code)



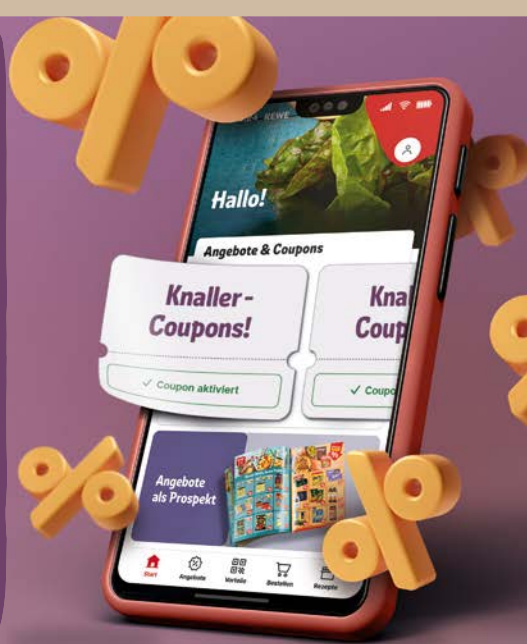
**Vorbestellungen auch bei Hans Krüppel unter**  
Tel. 0176-20691358 oder E-Mail: [h.krueppel@gmx.de](mailto:h.krueppel@gmx.de)

Bei jedem Einkauf  
extra sparen und  
Vorteile sichern –  
mit der REWE App.

Jetzt REWE App  
herunterladen

Laden im  
App Store

JETZT BEI  
Google Play



**REWE**  
Hoffmanns  
Dein Markt



Dank WhatsApp  
keine Angebote  
mehr verpassen!



Scannen und direkt  
los chatten!\*

\*vollständige Datenschutzhinweise: rewe.de/datenschutz/wa

## Deine Knallerpreise. Dein Markt.

Angebote  
gelten  
nur nach  
Vorzeigen  
der  
REWE App!



**STROHWOHL**  
AUS RESPEKT VOR TIER & NATUR

Schweine-Filet  
je 100 g

Aktion

**0,75**

**STROHWOHL**  
AUS RESPEKT VOR TIER & NATUR

Lummer-Steaks  
je 100 g

Aktion

**0,79**

**STROHWOHL**  
AUS RESPEKT VOR TIER & NATUR

Grillbauch  
je 100 g

Aktion

**0,75**

**STROHWOHL**  
AUS RESPEKT VOR TIER & NATUR

Grillfilet-Spieß  
je 100 g

Aktion

**0,90**

**STROHWOHL**  
AUS RESPEKT VOR TIER & NATUR

Grillwurst  
je Stk.

Aktion

**0,55**



Hähnchen-Schenkel  
je Stk.

Aktion

**1,00**



1/2 Mettbrötchen  
je Stk.

Aktion

**1,00**



Beemster  
mild oder pikant  
holl. Schnittkäse,  
mind. 48 Fett i.Tr.,  
je 100 g

Aktion

**1,99**

REWE App  
an der Kasse  
vorzeigen und  
diese Artikel zum  
Aktionspreis  
erhalten.



Gerri Zero  
je 1-l-Fl.  
zzgl. 0.15 Pfand

Aktion  
**0,50**



Effect  
Energy Drink  
koffeinhaltig,  
je 0,33-l-Dose  
(1 l = 1.82)  
zzgl. 0.25 Pfand

Aktion  
**0,60**



Königshofer  
Alt, Pils, Export  
oder Radler  
je 20 x 0,5-l-Fl.-  
Kasten (1 l = 0.65)  
zzgl. 3.10 Pfand

Aktion  
**6,50**

Kölner Straße 524 • 47807 Krefeld

Für dich geöffnet: Montag – Samstag von 7 bis 22 Uhr



Die REWE App  
Alle Angebote  
immer dabei.

PAYBACK

rewe.de

Druckfehler vorbehalten. Abgabe nur in haushaltsüblichen Mengen. Aktionspreise sind zeitlich begrenzt. Verkauf nur solange der Vorrat reicht. Unser Unternehmen ist Bio-zertifiziert durch DE-ÖKO-006.

KW 17 Gültig vom 26.04. bis 05.05.2024